



KARLOVA STUDÁNKA

horské lázně

HORSKÉ LÁZNĚ KARLOVA STUDÁNKA, STÁTNÍ PODNIK



VÝROČNÍ ZPRÁVA 2021



OBSAH

1. ÚVODNÍ SLOVO ŘEDITELE	3
2. ZÁKLADNÍ ÚDAJE PODNIKU	5
3. HISTORIE LÁZEŇSKÉHO MÍSTA	7
4. ORGANIZACE PODNIKU.....	10
5. POSKYTOVÁNÍ INFORMACÍ PODLE ZÁKONA Č. 106/1999 SB.....	13
6. PRACOVNĚ PRÁVNÍ VZTAHY A PERSONÁLNÍ POLITIKA	14
7. ZDRAVOTNÍ SLUŽBY.....	16
8. OBCHODNĚ PROVOZNÍ ČINNOST A DOPLŇKOVÉ SLUŽBY.....	20
9. VÝZNAMNÉ SKUTEČNOSTI MEZI ROZVAHOVÝM DNEM A DNEM SESTAVENÍ ÚČETNÍ ZÁVĚRKY	22

NÁSLEDUJE FINANČNÍ ZPRÁVA A ZPRÁVA NEZÁVISLÉHO AUDITORA

- Rozvaha v plném rozsahu ke dni 31. 12. 2021
- Výkaz zisku a ztráty, druhové členění v plném rozsahu ke dni 31. 12. 2021
- Příloha řádné účetní závěrky státního podniku k 31. 12. 2021
- Přehled o peněžních tocích za období od 01. 01. 2021 do 31. 12. 2021
- Přehled o změnách vlastního kapitálu za období od 01. 01. 2021 do 31. 12. 2021
- Zpráva nezávislého auditora obsahující výrok auditora



1. ÚVODNÍ SLOVO ŘEDITELE



Vážení klienti a obchodní partneři,
Vážení kolegové a kolegyně,

dovoluji si Vám představit Výroční zprávu lázeňského podniku Horské lázně Karlova Studánka, státní podnik, za rok 2021, která rekapituluje uplynulý pracovní rok z hlediska finanční situace, podnikatelské činnosti a plnění stanovených cílů.

Lázeňská sezóna také v roce 2021 byla nadále silně ovlivněna protiepidemiologickými opatřeními souvisejícími s celosvětovou epidemií Covid-19, jenž s sebou přinášela nebývalá omezení podnikatelské činnosti a tudíž razantní zásah do hospodaření podniku.

Další zásadní proměnou v hospodaření podniku bylo rozhodnutí zakladatele o rozšíření hotelových služeb státního podniku. Ke konci března obdržel státní podnik Rozhodnutí o vkladu a změně rozsahu majetku ve vlastnictví České republiky, se kterým hospodaří Horské lázně Karlova Studánka, státní podnik, a to tak, že s účinností ode dne 1. dubna 2021 se majetek zapsaný na LV č. 1654 pro katastrální území 619116 Čeladná, obec 598071 Čeladná, převedl z příslušnosti hospodaření Ministerstva zdravotnictví do práva hospodaření státního podniku. Podnik okamžitě zahájil veškeré nezbytné kroky k úspěšnému znovuotevření hotelu, což si vyžádalo celou řadu významných oprav a investic do pořízení nového inventáře, protože majetek byl přebírán v určité úrovni opotřebení.

Do finančního plánu podniku dále výrazně zasahovaly náklady na nákup OOP, desinfekčních prostředků, antigenních testů pro splnění podmínky povinného testování klientů i zaměstnanců podniku a náklady na mzdy související s růstem minimální a zaručené mzdy. V podniku proto byla nastavena přísná úsporná opatření po celý rok a zároveň, pro pokrytí provozních nákladů se podnik aktivně ucházel o veškeré možné dotační tituly, u kterých podnik splňoval stanovené podmínky výzvy.

Postupné rozvolňování stanovených opatření a možnost opětovného poskytování následné zdravotní péče a ostatních služeb v průběhu roku, se následně pozitivně promítly i do hospodaření podniku. Za období leden až prosinec bylo přijato o 555 pacientů více než v loňském roce 2020 (2 255), ovšem stále o 407 pacientů méně než v roce 2019 (3 217). K dalšímu navýšení výnosů přispělo zapojení podniku do projektu MMR COVID-lázně II., kdy bylo uplatněno 2 757 voucherů a vybudování sekundárního odběrového místa. Chod sekundárního odběrového místa byl plně zajištěn, a přestože úhrady od zdravotních pojišťoven za provádění antigenních testů od července 2021 výrazně poklesly a kvůli proočkovánosti společnosti se snižoval i počet testovaných, byla konečná částka úhrad pro podnik přínosným výnosem. Přes veškerá omezení a překážky, kterým podnik čelil, podařilo se zajistit kladný výsledek hospodaření.

Za další významný úspěch roku 2021 lze považovat skutečnost, že v obou sporech s Českou provincií Řádu bratří domu Panny Marie v Jeruzalémě došlo ke zdárnému posunu, a to tak, že Nejvyšší soud odmítl dovolání žalobce, čímž celé řízení definitivně ukončil. Následovala ústavní stížnost, která byla usnesením senátu Ústavního soudu č. IV. ÚS 1718/21 odmítnuta. V obou případech spor vyhrál státní podnik a do následující lázeňské sezóny vstupuje již bez restitučních omezení.



Za úspěchy podniku stojí jednoznačně všichni zaměstnanci, kteří svým přístupem a odhodláním přispívají ke spokojenosti klientů a zlepšení jejich zdraví a ke správnému plnění všech funkcí a činností státního podniku. Ochota spolupracovat, projev lidskosti a loajalita je výsledkem ekonomicky stabilní společnosti se zárukou, že se na sebe navzájem můžeme spolehnout.

Rovněž si velmi vážím všech klientů, kteří nám důvěřovali, svěřili se do naší péče, a přesvědčili se, jak důležitou roli sehraává lázeňská rehabilitační péče, ať už například v oblasti následné péče po covidovém onemocnění, nebo v oblasti prevence ve formě samopláteckých pobytů v horském prostředí Jeseníků a Beskyd.

V příštích letech budeme spolu čelit dalším překážkám a výzvám, neboť sotva se začínáme vzpamatovávat z dopadů covidu, řítí se na nás vlna růstu cen potravin, energií a dalších nákladů, které významně ovlivní nejen hospodaření podniků, domácností, ale i samotný cestovní ruch. Společným přáním na závěr je tedy, aby návrat k normálnímu životu, nastal, co nejdříve, a hlavně nezapomínejme na to, že největší bohatství, které máme, je naše zdraví a rodina.

Ing. Jan Poštulka, ředitel podniku
Horské lázně Karlova Studánka, státní podnik

NAŠE POSLÁNÍ

Rozvíjet klasickou lázeňskou péči s tradičním využitím přírodních léčivých zdrojů, primárně zaměřenou na pojištěnce, v souladu s požadavky zainteresovaných stran a právních předpisů.

NAŠE VIZE

- Propojením odborné lékařské péče a za použití nejmodernějších léčebných a rehabilitačních metod v kombinaci s tradičním využitím všech přírodních léčivých zdrojů, dosáhneme trvalé spokojenosti klienta a prosperujícího podniku.
- Horské lázně Karlova Studánka, státní podnik, zviditelníme jako významnou kulturní památku s přírodním dědictvím, se zaměřením nejen na pojištěnce, rodiny s dětmi, sportovce, seniory ale současně i na samostatně cestující návštěvníky vyhledávající aktivní formu trávení dovolené v regionu.
- Úspěch postavíme na profesionálních zaměstnancích s důrazem na individuální přístup k našim klientům.
- Budeme nejlepší v lázeňské péči o dospělé pacienty s indikací oběhového, dýchacího, nervového a pohybového ústrojí.

NAŠE HODNOTY

- Spokojenost klienta
- Dobrá pověst lázní ve vztahu ke kvalitě poskytovaných služeb, cenám a pohodlí našich klientů
- Finanční stabilita pro možný další rozvoj
- Neustálé zlepšování
- Erudovanost zaměstnanců



2. ZÁKLADNÍ ÚDAJE PODNIKU

ÚDAJE O ZÁPISU

Datum zápisu:	02. 01. 1991
Spisová značka:	AXIV 481 vedená u Krajského soudu v Ostravě
Obchodní jméno:	Horské lázně Karlova Studánka, státní podnik
Sídlo:	č. p. 6, 793 24 Karlova Studánka
Identifikační číslo:	144 50 216
Právní forma:	státní podnik

ÚČEL ZALOŽENÍ

Účelem, pro nějž je podnik založen, je poskytování zdravotních služeb.

PŘEDMĚT ČINNOSTI A PŘEDMĚT PODNIKÁNÍ

Povinným předmětem činnosti je zajišťování lázeňské léčebně rehabilitační péče pro pacienty ve stanovených indikacích podle příslušných předpisů v rozsahu stanoveném zakladatelem a správa a využití přírodních léčivých zdrojů v součinnosti s Českým inspektorátem lázní a zříděl včetně jejich ochrany.

Předmětem podnikání je poskytování zdravotních služeb.

- Obor zdravotní péče – rehabilitační a fyzikální medicína, fyzioterapeut, forma zdravotní péče – ambulantní a lůžková péče, druh zdravotní péče – lázeňská léčebně rehabilitační péče.
- Obor zdravotní péče – všeobecné praktické lékařství, forma zdravotní péče – ambulantní primární péče.

Podnik dále podniká v oborech:

- výroba tepelné energie
- rozvod tepelné energie
- distribuce plynu
- výroba elektřiny
- distribuce elektřiny
- hostinská činnost
- obchod s elektřinou
- obchod s plynem
- výroba, obchod a služby neuvedené v přílohách 1 až 3 živnostenského zákona
- masérské, rekondiční a regenerační služby
- pronájem nemovitostí, bytů a nebytových prostor
- prodej kvasného lihu, konzumního lihu a lihovin
- pekařství, cukrářství
- silniční motorová doprava - osobní provozovaná vozidly určenými pro přepravu nejvýše 9 osob včetně řidiče
- poskytování tělovýchovných a sportovních služeb v oblasti fitness
- kosmetické služby.



STATUTÁRNÍ ORGÁN K 31. 12. 2021

Počet členů: 1
Ředitel: Ing. JAN POŠTULKA, den vzniku funkce: 1. května 2017
1. zástupce ředitele: MUDr. PETR GLOZA, den vzniku funkce: 1. září 2018
2. zástupce ředitele: Ing. VÍTĚZSLAV HRAZDIL, den vzniku funkce: 1. února 2013

ZPŮSOB JEDNÁNÍ

Za podnik jedná ředitel podniku a v době jeho nepřítomnosti zástupce ředitele dle určeného pořadí.

ZAKLADATEL

Zakladatelem podniku je stát. Jeho jménem vykonává funkci zakladatele Ministerstvo zdravotnictví, IČ: 000 24 341, Palackého nám. 375/4, Nové Město, 128 00 Praha 2, do jehož působnosti spadá předmět podnikání podniku

DOZORČÍ RADA

Počet členů: 3
Předseda: Ing. LUKÁŠ BRANDEJS, den vzniku členství: 20. května 2019
Místopředseda: Mgr. SIMONA ČERNÁ, den vzniku členství: 4. června 2021
Člen: Bc. ERIKA KOPECKÁ, den vzniku členství: 1. června 2021

ZMĚNY PROVEDENÉ V PRŮBĚHU ROKU 2021 V OBCHODNÍM REJSTŘÍKU

Člen dozorčí rady: Mgr. TOMÁŠ PALA, dat. nar. 13. června 1986, Malešická 2450/10, Žižkov, 130 00 Praha 3. Den vzniku členství: 22. května 2019. Den zániku členství: 14. ledna 2021. Zapsáno 13. září 2019. Vymazáno 27. ledna 2021.

Místopředseda dozorčí rady: MARKÉTA TRLIČÍKOVÁ, dat. nar. 13. května 1973, čp. 87, 793 26 Ludvíkov. Den vzniku funkce: 9. července 2019. Den zániku funkce: 31. května 2021. Den vzniku členství: 1. února 2019. Den zániku členství: 31. května 2021. Zapsáno 12. listopadu 2019. Vymazáno 15. června 2021.

Člen dozorčí rady: Bc. ERIKA KOPECKÁ, dat. nar. 25. března 1982, Nové doby 415, 793 26 Vrbno pod Pradědem. Den vzniku členství: 1. června 2021. Zapsáno 15. června 2021.

Místopředseda dozorčí rady: Mgr. SIMONA ČERNÁ, dat. nar. 27. února 1993 čp. 144, 294 11 Březina. Den vzniku funkce: 23. června 2021. Den vzniku členství: 4. června 2021. Zapsáno 8. listopadu 2021.



3. HISTORIE LÁZEŇSKÉHO MÍSTA



12. až 16. století
- Osídlování
zdejší oblasti



17. století
- Vystavění
hutě na
Hubertově



18. století
- Počátky
zdejšího
lázeňství



20. století
- Založení
lázeňského
podniku



OSÍDLOVÁNÍ ZDEJŠÍ OBLASTI

Pustou horskou oblast dnešní Karlovy Studánky začali lidé osídlovat v období od 12. do 16. století, přestože je ve zdejších krajích čekala obtížná obživa a časté přechody vojsk. Němečtí osadníci, kteří přicházeli za podpory přemyslovských panovníků, s sebou přinášeli nejrůznější řemeslné dovednosti. Většina z nich pracovala v rozvíjející se těžbě drahých kovů a následném zpracování rud.

HUTNICTVÍ A HUTĚ NA HUBERTOVĚ

S hornictvím bylo ve zdejším kraji a jeho horách započato ve 13. století. Těžba kovů, hutnická výroba a k ní potřebná těžba dřeva a výroba dřevěného uhlí přetrvaly po více než pět století. Důvodem k zakládání dolů a hutních osad v Horním Městě a následně v Malé Morávce byly válečné potřeby. V období třicetileté války se zde vyrábělo velké množství zbraní a dělové koule, které má obec Malá Morávka dodnes ve znaku. Železné hamry a doly se z Karlova a Malé Morávky postupně přesunovaly stále severněji k Hvězdě. V letech 1690–92 byla uprostřed hlubokých lesů na Hubertově („Hubertskirch“, dnes součást Karlovy Studánky) postavena huť o jedné vysoké peci. Zanedlouho zde byla vybudována druhá vysoká pec a „Hubertův hamr“.

POČÁTKY ZDEJŠÍHO LÁZEŇSTVÍ

Počátky zdejšího lázeňství se datují do doby, kdy byly postaveny železné hutě na Hubertově a „Hubertův hamr“, vznikl název „Hinewieder“ – „Sem a zase“, který později nesly i lázně. Vžil se do povědomí díky tavičům z Ludvíkova, kteří denně chodili 8 km sem a tam pracovat do hutí na „Hubertov“. Pěšina vedla lesem proti toku Bílé Opavy, kde hutníci postupně odhalili léčivé účinky zdejších minerálních vod a nazvali toto místo „Údolí dobrých lesních pramenů“. Dobré jméno těchto chutných lesních pramenů postupně rozšiřovali projíždějící povozníci i sami hutníci po celém kraji. O to, že dobrá zpráva se dostala, až k místodržícímu Řádu německých rytířů se zasloužil bruntálský občan K. Riedel, který si roku 1778 koupelemi v léčivé kyselce vyléčil bolesti nohou. Místodržící Řádu německých rytířů o léčivých účincích informoval řádového velmistra Maxmiliána II. Františka, nejmladšího syna Marie Terezie. Maxmilián dal v roce 1780 podnět k prozkoumání pramene, kolem kterého začalo budování lázní. Pramen byl po něm pojmenován „Maxmilián“. Začátky lázní byly skromné, jako v řadě jiných případů. Největší rozvoj a rozkvět lázeňství nastal ve 30. a 40. letech 19. století.

STATUT LÁZEŇSKÉHO MÍSTA

Statut lázeňského místa Karlova Studánka nabyla Usnesením rady KNV v Olomouci 18. 04. 1957. Podmínky pro vyhledávání, ochranu, využívání a další rozvoj přírodních léčivých zdrojů, zdrojů přírodních minerálních vod určených zejména k dietetickým účelům, přírodních léčebných lázní a lázeňských míst, upravuje Zákon č. 164/2001, tzv. lázeňský zákon s navazující Vyhláškou MZ č. 423/2001 Sb., o zdrojích a lázních. Zdejším přírodním léčivým zdrojem je přirozeně se vyskytující minerální voda, plyn, peloid a klima, které mají vlastnosti vhodné pro léčebné využití. Podle příslušných předpisů jsou o těchto zdrojích vydána osvědčení obsahující popis umístění zdroje, údaje o složení a vlastnostech zdroje a způsob využití zdroje.

OCHRANNÁ PÁSMA PŘÍRODNÍCH LÉČIVÝCH ZDROJŮ

Ochranná pásma přírodních léčivých zdrojů (PLZ) jsou stanovena Usnesením SM KNV ze dne 23. 04. 1970, byla novelizována Vyhláškou MZ č. 175/1999 Sb.

PŘÍRODNÍ LÉČIVÉ ZDROJE

Minerální vody, čerpané z vrtů, mají povahu železnaté kyselky kalcium-hydrokarbonátové s mineralizací do 1500 mg na litr a vysokým obsahem volného CO₂. Vydatnost pramenů kolísá ve vztahu k ročním obdobím s maximem v době jarního tání. Prameny jsou používány k uhlíčitým a plynovým koupelím a k pitné kúře. Ložiska prosté rašeliny jsou používána pro peloidní léčbu.

- **Přírodní léčivý zdroj – minerální vody „pramen Vladimír a Petr“** byl schválen Výnosem MZ ČSR Č. j.: ČIL 482-04.01.1982 ze dne 24.02.1983, Věst. MZ ČSR č. 1/1983 – ozn. v částce 10/1983.
- **Přírodní léčivý zdroj – minerální vody „Norbertův pramen“** byl schválen Vyhláškou MZ č. 3424/1948 Ú.I.I. ze dne 01.10.1948.
- **Přírodní léčivý zdroj plynu „S 7 (Vladimír)“** získal osvědčení Sdělením MZ č. 97/2012 Sb.
- **Osvědčení k využívání PLZ (Vladimír, Petr, Norbert) pro Horské lázně Karlova Studánka, státní podnik,** bylo aktualizováno a MZ ČR dne 16. května 2014. Č.j. MZDR 23202 20142 OZD-ČIL.
- **Přírodní léčivý zdroj peloidu „Karlova Studánka“, „Malá Morávka“ a „Hubertov“,** byl schválen Výměrem MZ Č. j.: LZ/3-403.2-17.05.1962 ze dne 04.06.1962.



OCHRANA PŘÍRODNÍCH LÉČIVÝCH ZDROJŮ

Režim ochrany lázeňského místa je dán Statutem lázeňského místa Karlova Studánka, který zejména vymezuje vnitřní a vnější území lázeňského místa a v zájmu ochrany léčebného režimu a zachování stanovuje omezení související s výstavbou a rozvojem lázeňského místa, činnosti, které se v lázeňském místě omezují nebo zakazují, zařízení, která se v něm nesmí zřizovat.

Lázeňské místo a jeho statut stanovuje nařízením vláda. Na dodržování opatření uložených v lázeňském místě lázeňským statutem, jsou povinny dbát zejména obce, na jejichž území bylo lázeňské místo stanoveno. Na PLZ jsou prováděna pravidelná a kontinuální měření teploty, obsahu CO² a vodivosti. Na základě hodnocení jsou přijímána opatření k udržení kvality PLZ a k ochraně přírodních léčebných lázní a lázeňských míst.

Odborný dohled nad využíváním a ochranou zdrojů vykonává balneotechnik, který je držitelem osvědčení o odborné způsobilosti, vydaného podle lázeňského zákona.

ZALOŽENÍ PODNIKU

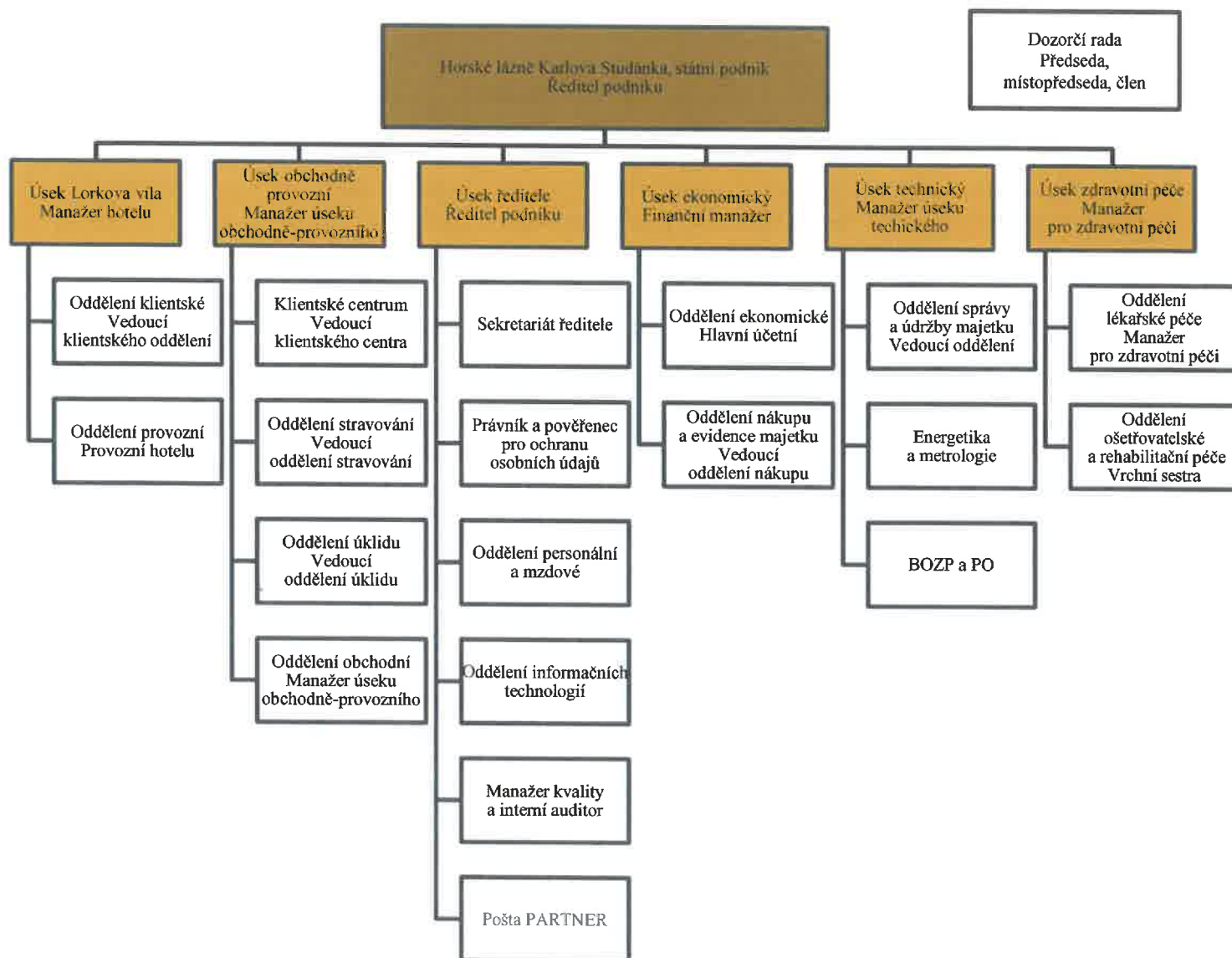
Podnik, byl založen k datu 01.01.1991 Ministerstvem zdravotnictví České republiky, jako zakladatelem, rozhodnutím ministra zdravotnictví č. j.: OP - 075-10.12.1990 ze dne 14.12.1990 podle Zákona č. 111/1990 Sb., o státním podniku pod názvem Státní léčebné lázně Karlova Studánka, státní podnik. Rozhodnutím ministra zdravotnictví ze dne 16.12.1997 č. j.: 61338 KM bylo rozhodnuto o přizpůsobení zakládací listiny státního podniku Státní léčebné lázně Karlova Studánka, státní podnik, podle § 20, odst. 1 Zákona č. 77/1997 Sb., o státním podniku, který vstoupil v platnost 01.07.1997. Současně byl podán návrh zápisu změny do obchodního rejstříku, který je veden u Krajského obchodního soudu v Ostravě v oddílu A - XIV, vložka 481 (obchodní soud ve svém usnesení z 21.04.1998 rozhodl o zaregistrování těchto změn do OR).

V roce 2013 došlo ke změně obchodního jména z původního názvu Státní léčebné lázně Karlova Studánka, státní podnik, na Horské lázně Karlova Studánka, státní podnik. Rozhodnutím ministra zdravotnictví ze dne 20. září 2013, Č. j.: MZDR 31415/2013/FIN, došlo ke změně Zakládací listiny státního podniku. Změna obchodního jména podniku z původního názvu Státní léčebné lázně, Karlova Studánka, státní podnik, na Horské lázně Karlova Studánka, státní podnik, nastala s účinností ode dne nabytí právní moci Usnesení Krajského soudu v Ostravě pod Č. j.: AXIV 481-RD61/KSOS; Fj 61827/2013 ze dne 8. listopadu 2013. Rozhodnutím ministra zdravotnictví dne 22. 11. 2018 č. j.: MZDR 44337/2018-1/OPŘ bylo rozhodnuto o změnách zakládací listiny státního podniku a vydání nového úplného znění zakládací listiny s účinností od 22. 11. 2018.



4. ORGANIZACE PODNIKU

ORGANIZAČNÍ SCHÉMA PODNIKU K 31. 12. 2021



VEDOUcí ZAMĚSTNANCI

- Ředitel podniku
- Manažeri úseků
- Vedoucí oddělení
- Vedoucí pracovišť



SYSTÉM ŘÍZENÍ

Řízení podniku vychází z platné legislativy ČR a EU, požadavků zakladatele a poznatků z oblasti řízení. Je strukturováno tak, že zásadní rozhodnutí jsou prováděna ředitelem podniku s doporučeními dozorčí rady. Systém řízení je čtyřstupňový (ředitel podniku, manažer úseku, vedoucí oddělení, vedoucí pracoviště). Tento způsob řízení se plně osvědčil a odpovídá aktuálním potřebám; za současné aplikace jednoduchého procesu schvalování v rámci vykonávaných agend. Každé pracovní místo, má své opodstatnění a společně vytváří efekt vysoce odborných kvalifikovaných pracovních výstupů.

Politika kvality a řízení kvality

Vedení podniku se zavázalo plnit požadavky normy kvality. Politika kvality vychází z vize o činnosti a rozvoji podniku, proklamované vedením podniku. Reflektuje nové postupy v oblasti zdravotní péče a prognózy poptávky nejen po léčebné, ale také preventivní péči. Politika kvality zobrazuje ucelený program rozvoje lázní v oblasti řízení kvality poskytovaných služeb a je každoročně konkretizována v dokumentu Cíle kvality pro příslušný rok. Horské lázně Karlova Studánka, státní podnik, jsou od roku 2010 držitelem certifikátu ISO 9001. Oblast certifikace pokrývá poskytování komplexní ústavní a ambulantní lázeňské péče (preventivní, kurativní a rehabilitační) a poskytování služeb doplňkových (hotelových, ubytovacích a stravovacích) a souvisejících s provozem.

Systém řízení kvality dává managementu na všech úrovních řízení do rukou průhledný nástroj pro získání informací o efektivnosti řízeného útvaru, pro analýzu a hodnocení získaných údajů a následné zavádění opatření a ke zlepšování plnění požadavků zainteresovaných stran, k čemuž je využíváno i institutu interního auditu.

Zásady uplatňované vůči klientům

Základním prvkem komunikace s klienty je lidský přístup veškerého personálu. Zaměstnanci se řídí Etickým kodexem zaměstnance Horských lázní. Zaměřují se na zvyšování úrovně nabídky služeb, včetně prezentace na internetových stránkách podniku a odpovídající reakce na podněty a stížnosti. Průběžně je ověřována spokojenost klientů mimo jiné i na základě systému zpětných vazeb z dotazníků. Součástí péče o klienta na lázeňské léčebně rehabilitační péči je poučení o jeho stavu, způsobu a formě léčby srozumitelnou formou a zaznamenání poučení do zdravotnické dokumentace a vytváření podmínek pro ochranu zdraví klientů při realizaci zdravotních služeb.

Spokojenost zainteresovaných stran

Vedení podniku pravidelně vyhodnocuje spokojenost zainteresovaných stran za účelem sledování trendů a výkonnosti procesů.

Plánování činnosti

Kontinuální proces analýzy, politiky kvality, cílů kvality a strategického plánování vytváří podmínky pro neustálé zlepšování systému řízení kvality při realizaci harmonického rozvoje lázní. Aktivita podniku jsou zaměřeny tak, aby s maximálním využitím disponibilních zdrojů byla klientům poskytnuta optimální zdravotní péče a aby její rozvoj byl realizován v odpovídajícím rozsahu a kvalitě.

Zlepšování kvality služeb a produktů

Zlepšování kvality poskytovaných služeb a produktů je definováno závaznými pravidly v oblasti poskytování zdrojů pro rozvoj technického zázemí a infrastruktury, zaváděním nových poznatků vědy a technologií i stanovením podmínek pro uspokojování potřeb zaměstnanců.



Zabezpečení finančních prostředků

Pro realizaci stanovených záměrů je racionálně využíváno dostupných zdrojů na základě analýzy poptávky služeb a vývoje medicínských poznatků. Finanční prostředky jsou zabezpečeny smluvními vztahy se ZP, obchodními partnery a klienty samoplátci.

ROZVOJ PODNIKU

Podnik nadále rozvíjí klasickou lázeňskou léčebně rehabilitační péči s tradičním využitím přírodních léčivých zdrojů, primárně zaměřenou na klienty zdravotních pojišťoven a rozvíjí oblast wellness služeb se zaměřením na prevenci zdraví široké veřejnosti.

ŘÍZENÍ RIZIK

Řízení rizik je systematická činnost integrovaná ve vnitřním kontrolním systému podniku, účelná zejména pro oblast řízení a správy podniku, kontroly nakládání s majetkem státu a veřejnými prostředky a pro předcházení ohrožení zdraví a majetku osob. Vedení podniku pro řízení rizik souvisejících se zajišťovanými činnostmi zvolilo decentralizovaný model, řízení rizik je tak integrální součástí veškerých rozhodnutí vedoucích zaměstnanců všech řídicích úrovní.

OCHRANA ŽIVOTNÍHO PROSTŘEDÍ

Vedení podniku zná hodnotu zdejšího životního prostředí, proto zvyšuje povědomí všech zaměstnanců a klientů o potřebě chránit zdejší lázeňské prostředí, předcházet negativním dopadům a prosazovat ekologický přístup ve všech souvisejících činnostech. Neustále zlepšuje procesy podniku s ohledem na šetrné využívání zdrojů a prevenci jejich znečištění.

ZÁSADY VŮČI KORUPČNÍMU JEDNÁNÍ

Zaměstnanci podniku se zavazují dodržovat Etický kodex zaměstnance HLKS a činit veškerá protikorupční opatření směřující k eliminaci nežádoucího společenského jevu – korupce, a naplnit tak vůli za rovnoprávnost a transparentnost v lázeňském léčebně rehabilitačním zařízení.

AKTIVITY V OBLASTI VÝZKUMU A VÝVOJE

Výzkumnou činností a vývojem se podnik nezabývá.

NABYTÍ VLASTNÍCH AKCIÍ NEBO PODÍLŮ

Účetní jednotky se netýká, podnik nenabyl vlastní akcie ani podíly.

ORGANIZAČNÍ SLOŽKY V ZAHRANIČÍ

Podnik nemá organizační složky v zahraničí.



5. POSKYTOVÁNÍ INFORMACÍ PODLE ZÁKONA Č. 106/1999 SB.

V souladu s ustanovením § 18 odst. 2 zákona č. 106/1999 Sb., o svobodném přístupu k informacím ve znění pozdějších předpisů (dále jen „zákon č.106/1999 Sb.“), uvádí podnik následující údaje o své činnosti v oblasti poskytování informací za rok 2021:

Počet podaných žádostí o informace podle zákona č. 106/1999 Sb.	1
Počet vydaných rozhodnutí o odmítnutí žádosti	0
Počet podaných odvolání proti rozhodnutí	0
Výčet poskytnutých výhradních licencí, včetně odůvodnění nezbytnosti poskytnutí výhradní licence	0
Počet stížností podaných podle § 16a zákona č.106/1999 Sb., důvody jejich podání a stručný popis způsobu jejich vyřízení	0
Případné další informace vztahující se k uplatňování zákona.	0



6. PRACOVNĚ PRÁVNÍ VZTAHY A PERSONÁLNÍ POLITIKA

Pracovně právní vztahy zaměstnanců¹ a zaměstnavatele jsou individuálně určeny pracovními smlouvami, případně jmenovacími dekrety respektujícími zákoník práce včetně navazující legislativy a platné kolektivní smlouvy podniku. Personální politika se stala strategickou oblastí a součástí podnikového řízení a jejím správným používáním je zásadně podpořena efektivita podniku a jeho zisk. Dalším pozitivním aspektem personální politiky je možnost měření výkonnosti a dosahování spokojenosti zaměstnanců.

POLITIKA ROVNÝCH PŘÍLEŽITOSTÍ

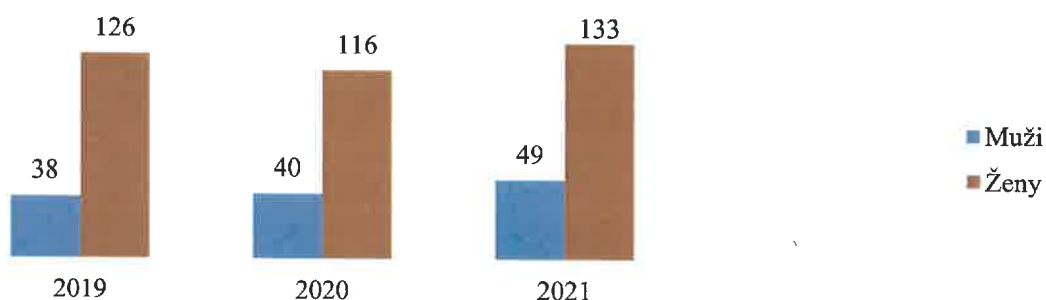
V podniku je uplatňována politika rovných příležitostí, která např. potírá uplatňování genderových stereotypů. Trendem moderní personální práce je diverzita ve smyslu pracovních mixů zejména s ohledem na zastoupení pohlaví/věku, kdy osoby z různých skupin, s rozdílnými zkušenostmi, s různorodou optikou se vzájemně obohacují a doplňují. Podnik podporuje diverzitu v praxi, využívá lidský potenciál všech skupin zaměstnanců.

Věková struktura zaměstnanců

Zaměstnanci ve věku v roce	15 až 24 let	25 až 34 let	35 až 44 let	45 až 54 let	55 až 64 let	65 a více let
2021	12	29	41	57	39	4

Počet zaměstnanců a podíl žen a mužů – Trend vývoje v 3letém období

Zaměstnanci v roce	Muži	Ženy	Celkem
2019		126	164
2020	40	116	156
2021	49	133	182



VÝVOJ ZAMĚSTNANOSTI

Nábor a fluktuaci pracovních pozic v podniku v roce 2021 ovlivnilo převzetí Horského hotelu Lorkova vila v Čeladné a s tím související nábor zaměstnanců pro nově vzniklý úsek Lorkova vila, zaměřený na poskytování hotelových a rekreačních pobytů v Beskydech.

Fluktuace za rok 2021 činila 23 % a průměrný věk zaměstnanců byl 44,9 let.

¹ Pojem zaměstnanec je užíván ve smyslu zaměstnanec žena a zaměstnanec muž.



VÝVOJ MEZD

Od 1. ledna 2021 došlo na základě rozhodnutí vlády k opětovnému navýšení minimální mzdy a zaručených mezd. U vybraných kategorií personálu rovněž došlo k nezbytným úpravám základních mezd z důvodu udržení rozdílů mezi jednotlivými kategoriemi s většími nároky na potřebnou kvalifikaci a náročnost práce a také za účelem udržení konkurenceschopnosti na trhu práce, zejména v oblasti zdravotnického personálu. Minimální podniková mzda činila 16.200,- Kč. Na základě těchto skutečností došlo k nárůstu základních mezd oproti roku 2020 o 7 % napříč všemi obory.

VZDĚLÁVÁNÍ A SOCIÁLNÍ POLITIKA

Vedení podniku vytváří podmínky pro osobní rozvoj, sociální jistoty a kvalifikační růst zaměstnanců s cílem dodržení zásady rovného zacházení a zajištění nediskriminačních postupů a vztahů v souladu se zákoníkem práce, v platném znění a Zákonem č. 198/2009 Sb., o rovném zacházení a o právních prostředcích ochrany před diskriminací a o změně některých zákonů (antidiskriminační zákon).

Podnik stejně jako v letech minulých pokračoval v podpoře vzdělávání zaměstnanců a v budování optimální kvalifikační struktury. Také v roce 2021 však byla většina vzdělávacích aktivit výrazně ovlivněna pandemií nemoci Covid-19. Z tohoto důvodu nebylo velké množství školení realizováno, případně pouze online formou. Průběh zákonných školení nebyl narušen. Ze schváleného plánu vzdělávání zaměstnanců bylo vyčerpáno v roce 2021 celkem 21%.

V rámci Fondu kulturních a sociálních potřeb měli zaměstnanci možnost čerpat příspěvky na rekreaci, rehabilitaci a tělovýchovu ve výši 9.000,- Kč/zaměstnance, což je o 1 800 Kč více než v roce 2020. Dle dodatku Kolektivní smlouvy v roce 2021 byla změněna forma využití zmíněného fondu, a to formou čerpání za použití benefiční karty, čímž došlo k podstatnému rozšíření možností uplatnění příspěvku. Sociální jistoty zaměstnanců jsou tvořeny mimo jiné finančním příspěvkem podniku pro účely sociálního zabezpečení na důchod – penzijní připojištění.

PŮSOBNOST ODBOROVÉ ORGANIZACE

V podniku působí jedna odborová organizace – Základní organizace Odborového svazu zdravotnictví a sociální péče ČR, Horské lázně Karlova Studánka.

Po předešlých kolektivních vyjednávání došlo dne 28. února 2021 k uzavření nové kolektivní smlouvy pro období od března 2021 do konce února 2022. Během roku 2021 došlo k uzavření tří dodatků k platné kolektivní smlouvě. V průběhu roku 2021 proběhlo celkem sedm jednání zaměstnavatele se zástupci odborové organizace, v rámci kterých byly odborové organizaci předávány informace a zajištěno projednání témat stanovených zákoníkem práce a kolektivní smlouvou, případně dalších organizačně-provozních záležitostí, vždy s cílem posílit informovanost zaměstnanců ohledně aktuálních témat či změn.

Tradiční celopodnikové setkání ředitele se všemi zaměstnanci podniku nebylo vzhledem k protiepidemickým opatřením možno realizovat. Došlo k individuálním setkáním za účelem poděkování zaměstnancům za jejich odvedenou práci v uplynulém roce. Témata, jako ekonomické výsledky, hodnocení, cíle a plány podniku, byly uváděny a diskutovány primárně online formou.



7. ZDRAVOTNÍ SLUŽBY

Zdravotní služby jsou poskytovány prostřednictvím osob způsobilých k výkonu zdravotnického povolání nebo k výkonu činností souvisejících s poskytováním zdravotních služeb. Poskytovaná péče je koncipována na odborné úrovni, podle pravidel vědy a uznávaných medicínských postupů při respektování individuality klienta s ohledem na konkrétní podmínky a objektivní možnosti. Lékařští zdravotničtí pracovníci navrhují, koordinují, poskytují a vyhodnocují individuální léčebný postup u konkrétního klienta. Individuálním léčebným postupem se rozumí poskytování zdravotních služeb, vč. jednotlivých zdravotních výkonů, v logické a časové posloupnosti konkrétnímu klientovi, vč. jejich možných variant a metod. Součástí individuálního léčebného postupu je zejména diagnostická rozvaha, návrh léčby a doporučení dalšího postupu při poskytování zdravotních služeb. Léčebný postup zahrnuje také léčebný režim, kterým se rozumí soubor opatření, která podporují léčbu a minimalizují její možná rizika, včetně doporučení úpravy životního stylu.

INDIKAČNÍ ZAMĚŘENÍ

Indikační seznam pro lázeňskou léčebně rehabilitační péči o dospělé a pro děti a dorost je s účinností od 6. 1. 2015 stanoven přílohou č. 5 Zákona č. 48/1997 Sb., o veřejném zdravotním pojištění. Zákonem dané podmínky pro poskytování a úhradu lázeňské péče jsou doplněny vyhláškou MZ ČR č. 2/2015 Sb., která stanoví indikační předpoklady, kontraindikace, odborná kritéria pro poskytování lázeňské léčebně rehabilitační péče, obory specializace doporučujících lékařů, indikační zaměření lázeňských míst atd.

Indikační skupina dospělí – dorost		Číslo indikace KLP - komplexní lázeňská péče	Číslo indikace PLP - příspěvková lázeňská péče
I.	Nemoci onkologické	I/1	I/1
II.	Nemoci oběhového ústrojí	II/2, II/3, II/4, II/5, II/6, II/8, II/9	II/1, II/3, II/4, II/5, II/6, II/7, II/8
IV.	Nemoci endokrinní	IV/1, IV/2, IV/3	IV/1, IV/2
V.	Nemoci dýchacího ústrojí	V/1, V/2, V/3, V/4, V/5, V/6, V/7	V/2, V/5, V/6
VI.	Nemoci nervové	VI/2, VI/3, VI/6, VI/8, VI/9, VI/11	VI/2, VI/3, VI/6, VI/9
VII.	Nemoci pohybové	VII/1, 2, 3, 4, 6, 7, 8, 9, 10, 11, 12	VII/1, 2, 3, 4, 6, 7, 8, 9, 11
IX.	Duševní poruchy	IX/1, IX/2	IX/1, IX/2
X.	Nemoci kožní	X/1, X/2	X/1, X/2

FORMY POSKYTOVANÉ ZDRAVOTNÍ PÉČE

LŮŽKOVÁ PÉČE (LP)

- Lázeňská léčebně rehabilitační péče IČZ 85381000

AMBULANTNÍ PÉČE (AP)

- Rehabilitační a fyzikální medicína IČZ 85757000
- Fyzioterapie IČZ 85758000



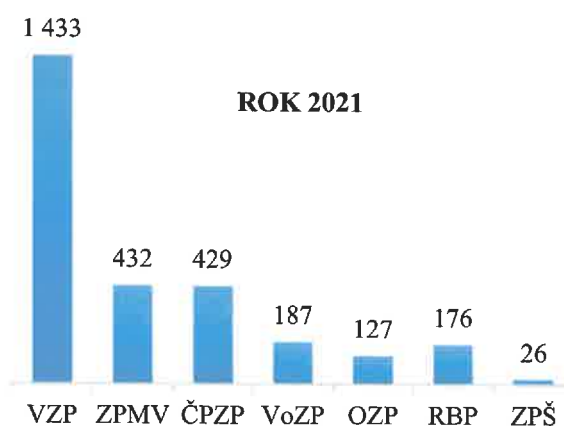
LŮŽKOVÁ PÉČE – LÁZEŇSKÁ LÉČEBNĚ REHABILITAČNÍ PÉČE

Lázeňská léčebně rehabilitační péče je klientům poskytována v kontextu základního léčebného plánu pro příslušné indikace, zobrazujícího zdravotní pojišťovnou schválené postupy a úhrady léčby klienta v jednom ošetřovacím dni tak, aby bylo dosaženo nejlepšího možného léčebného efektu. Stanovené časové limity procedur zohledňují nejen výkonnostně nákladovou složku, ale také efektivitu účinnosti dané procedury na zdravotní stav klienta. Každý klient má možnost lékaři klást doplňující otázky vztahující se k navrhovanému způsobu léčby a zdravotním službám. Při poskytování lázeňské léčebně rehabilitační péče jsou využívány přírodní léčivé zdroje a klimatické podmínky příznivé k léčení podle lázeňského zákona. Maximum zájmu klientů o lázeňskou péči každoročně spadá do období května až září.

Spolupráce se zdravotními pojišťovnami (ZP)

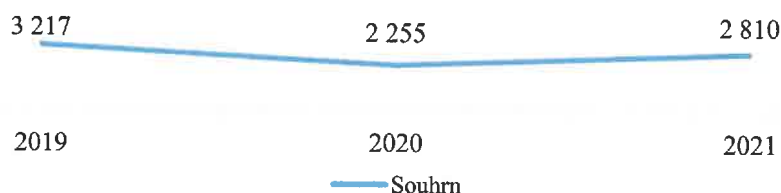
Pro poskytování lázeňské léčebně rehabilitační péče komplexní či příspěvkové, má podnik uzavřeny smluvní vztahy se všemi zdravotními pojišťovnami České republiky:

- Všeobecná zdravotní pojišťovna České republiky (VZP),
- Zdravotní pojišťovna Ministerstva vnitra ČR (ZPMV),
- Česká průmyslová zdravotní pojišťovna (ČPZP),
- Vojenská zdravotní pojišťovna České republiky (VoZP),
- Oborová zdravotní pojišťovna zaměst. bank, pojišťoven a stavebnictví (OZP),
- Revírní bratrská pokladna, zdravotní pojišťovna (RBP),
- Zaměstnanecká pojišťovna Škoda (ZPŠ).



Počty klientů vyslaných ZP na komplexní (KLP) a příspěvkové (PLP) lázeňské léčebně rehabilitační péči (LLRP)_Trend vývoje v 3letém období

Rok	TYP LLRP	VZP	ZPMV	ČPZP	VoZP	OZP	RBP	ZPŠ	Σ	CELKEM
2019	KLP	1 578	480	391	229	140	178	27	3 023	3 217
	PLP	99	32	30	10	9	5	3	188	
	Doprov.	4	0	0	2	0	0	0	6	
2020	KLP	1 019	371	329	147	109	151	18	2 144	2 255
	PLP	52	16	16	16	4	4	0	108	
	Doprov.	2	0	0	1	0	0	0	3	
2021	KLP	1 386	406	413	180	124	173	26	2 708	2 810
	PLP	45	26	16	7	3	3	0	100	
	Doprov.	2	0	0	0	0	0	0	2	



AMBULANTNÍ PÉČE – LÉČEBNĚ REHABILITAČNÍ PÉČE

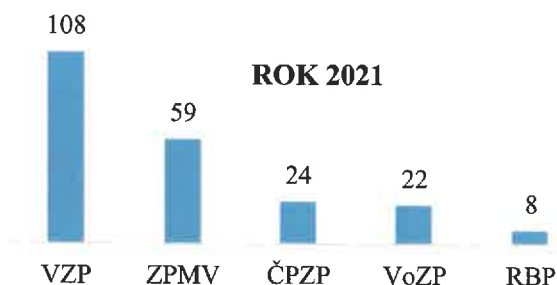
Podnik poskytuje ve smluvním vztahu se ZP také péči ambulantní specializovanou:

- rehabilitační lékař (kód 201),
- fyzioterapeut (kód 902).

Spolupráce se zdravotními pojišťovnami

Podnik má uzavřeny smlouvy pro poskytování lázeňské léčebně rehabilitační péče ambulantní formou s těmito zdravotními pojišťovnami ČR:

- Všeobecná zdravotní pojišťovna České republiky,
- Zdravotní pojišťovna Ministerstva vnitra ČR,
- Vojenská zdravotní pojišťovna České republiky,
- Revírní bratrská pokladna, zdravotní pojišťovna,
- Česká průmyslová zdravotní pojišťovna.

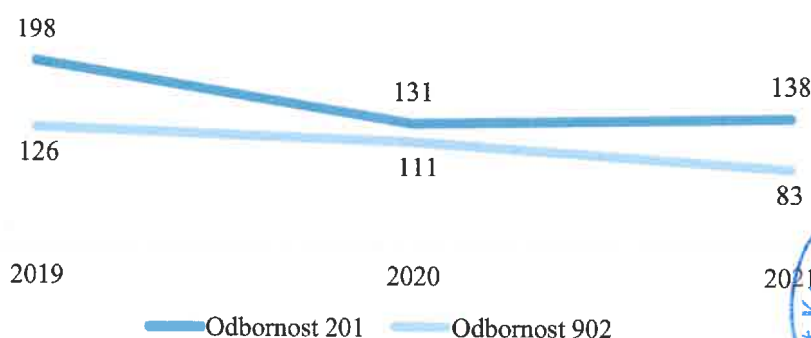


Podíl ZP klientů na ambulantní léčebně rehabilitační péči_Trend vývoje v 3letém období

Rok	VZP		ZPMV		VoZP		RBP		ČPZP	
	k odbornosti 201	902	201	902	201	902	201	902	201	902
2019	84	56	48	24	3	0	26	18	37	28
Celk.	140		72		3		44		65	
2020	53	53	41	33	9	6	5	2	23	17
Celk.	106		74		15		7		40	
2021	63	45	38	21	14	8	6	2	17	7
Celk.	108		59		22		8		24	

Počet klientů na ambulantní léčebně rehabilitační péči_Trend vývoje v 3letém období

Klienti v roce	Odbornost 201_rhb. lékař /klienti amb. péče/	Odbornost 902_fyzioterapeut /klienti amb. péče/	Celkem ambulantních klientů v roce
2019	198	126	324
2020	131	111	242
2021	138	83	221



Vytíženost procedur_Trend vývoje v 3letém období_199 213 podaných procedur

Rok	Přírodní minerální a termální koupele	Vodoléčby a masáže	Rehabilitace	Elektro fyzikální výkony	Inhalace	Umělé koupele	Peloidní výkony	Jiné léčebné procedury a výkony př. EKG, spir. aj.
2019	20 419	37 120	44 717	8 837	53 658	4 025	12 195	27 688
2020	14 760	30 464	34 238	7 474	37 469	3 334	8 640	23 266
2021	16 240	38 527	40 905	7 257	55 868	4 865	9 268	26 283

Vytíženost rehabilitačního bazénu a vířivky_Trend vývoje v 3letém období

Klienti v roce	Klienti LLRP, hrazené ZP	Veřejnost	Celkový počet klientů v bazénu	Roční ukazatel návštěvnosti na m ² vodní plochy bazénu	Celkový počet klientů ve vířivce
2019	15 682	57 395	73 077	703	1 022
2020	12 882	32 984	45 866	417	902
2021	16 035	23 843	39 878	368	572



8. OBCHODNĚ PROVOZNÍ ČINNOST A DOPLŇKOVÉ SLUŽBY

V souladu s rezortním programem MZ ČR pro prevence nemocí, ochrany a podpory zdraví a ke zlepšení zdravotního stavu populace, případnou volnou kapacitu lázně poskytují k rekreačním a ozdravným pobytům individuálním i organizovaným.

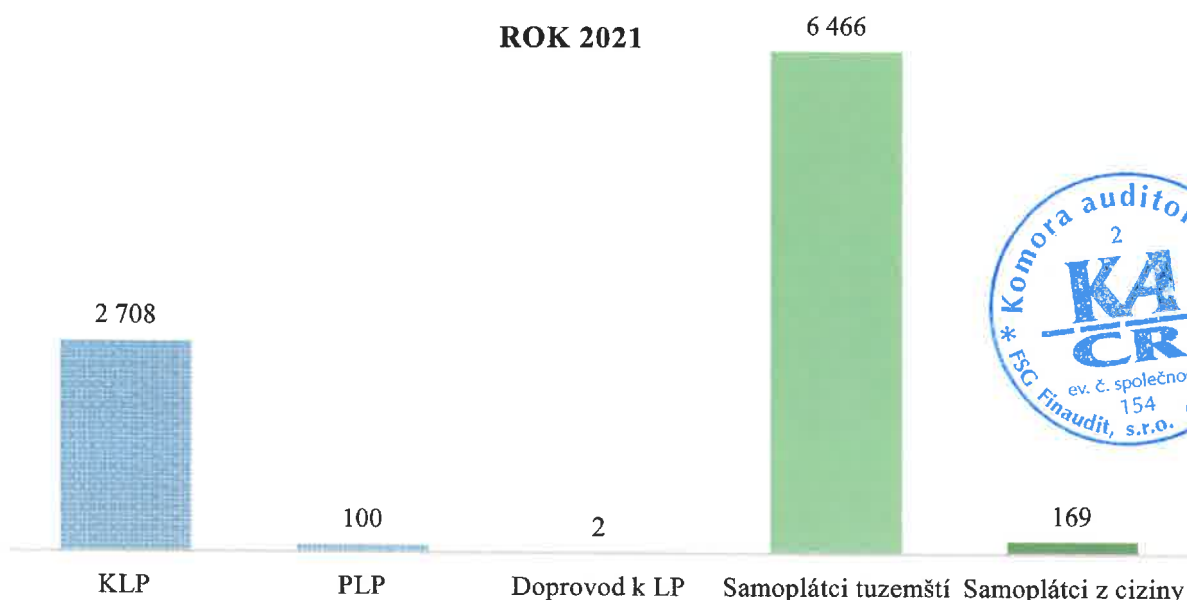
Zaměstnanci Horských lázní vnímají svoji práci jako poslání ve službách a klientům poskytují dokonalý servis od chvíle, kdy pobyt u nás zvažují, až do doby, kdy z jesenických či beskydských hor spokojeně odjíždějí. Empatie a vstřícnost vůči klientům, je z jejich strany samozřejmostí.

KLIENSKÉ CENTRUM

Klientela vyslaná ke komplexní či příspěvkové lázeňské léčebně rehabilitační péči ze zdravotních pojišťoven absolvovala 3 – 4 týdenní pobyty a největší zájem projevovala o pobyty v únoru, březnu a v letních měsících. Samoplátecká klientela má zájem především o pobyty kratší (víkendové a týdenní), což vyžaduje výrazně náročnou koordinaci souběhu pobytů klientů při KLP a PLP.

Přehled uskutečněných pobytů_Trend vývoje v 3letém období

Klienti v roce	Celkový počet klientů lázní	Z celkového počtu klientů					Celkový počet lůžko/nocí
		LLRP komplexní láz. péče	LLRP příspěvková láz. péče	LLRP doprovod klienta láz. péče	Samoplátcí tuzemští	Samoplátcí z ciziny	
2019	11 194	3 022	188	6	7 853	125	111 630
2020	7 758	2 144	108	3	5 428	75	77 492
2021	9 445	2 708	100	2	6 466	169	94 144
		2 810			6 635		



KONGRESY, KONFERENCE A JINÉ ODBORNÉ AKCE

Podnik v rámci možnosti obvykle zajišťuje odborné konference, semináře, školení a další akce, dle zájmu veřejnosti. Rok 2021 byl však poznamenán přetrvávající celosvětovou pandemií koronaviru a vzhledem k souvisejícím opatřením se tradiční lékařský kongres obvykle pořádaný v lednu pod názvem “Dny rinologie, alergologie, pneumologie, praktického lékařství a lázeňství“ se nekonal. Činnost byla směřována k poskytování postcovidových lázeňských pobytů.

REKREOLOGIE

Klienti v průběhu pobytu mohli využít nabídky programů pro vyplnění volného času. (Např. cestopisné, lékařské a naučné přednášky, poznávací zájezdy do okolí, společenské deskové hry, turnaje v šípkách, stolním tenise, animační programy a taneční večery). Programy byly vytvářeny a uzpůsobovány počtu i věkové skladbě klientů. Po roční pauze se v srpnu podařilo uskutečnit v Karlově Studánce charitativní pochod Nordic Walking. Pochody severskou chůzí za pomoci holí se stále těší velké oblíbenosti a tak po několika předchozích úspěšných ročnicích, mohl podnik výtěžkem z této akce, opět podpořit Sagapo Bruntál, sociálně-terapeutické dílny pro lidi s mentálním nebo kombinovaným postižením.

STRAVOVACÍ SLUŽBY

V roce 2021 byla pro klienty zdravotních pojišťoven zajišťována celodenní strava a byly připravovány základní diety – diabetická (d. č. 9) a šetřící (d. č. 2). V případě, že měl klient stanovenou dietu redukční (d. č. 8), vycházela ze základu diety diabetické s drobnými změnami ve složení. Klienti na samopláteckých pobytech měli možnost zakoupit si stravu dle vlastního výběru, byly poskytovány také služby nadstandardní, dle zájmu a požadavků (např. rauty při oslavách a odborných akcích). Bylo zajišťováno také stravování zaměstnanecké.



9. VÝZNAMNÉ SKUTEČNOSTI MEZI ROZVAHOVÝM DNEM A DNEM SESTAVENÍ ÚČETNÍ ZÁVĚRKY

Mezi rozvahovým dnem a dnem sestavení účetní závěrky nenastaly změny s dopadem do účetní závěrky roku 2021.

Renata Reichlová

Zpracovala: Renata Reichlová, manažer kvality a interní auditor

Ing. Jan Poštulka, ředitel podniku, Horské lázně Karlova Studánka, státní podnik

NÁSLEDUJE FINANČNÍ ZPRÁVA A ZPRÁVA NEZÁVISLÉHO AUDITORA

- Rozvaha v plném rozsahu ke dni 31. 12. 2021
- Výkaz zisku a ztráty, druhové členění v plném rozsahu ke dni 31. 12. 2021
- Příloha řádné účetní závěrky státního podniku k 31. 12. 2021
- Přehled o peněžních tocích za období od 01. 01. 2021 do 31. 12. 2021
- Přehled o změnách vlastního kapitálu za období od 01. 01. 2021 do 31. 12. 2021
- Zpráva nezávislého auditora obsahující výrok auditora



ke dni 31. prosince 2021

Sídlo účetní jednotky

(v celých tisících Kč)

793 24 Karlova Studánka

IČ
1 4 4 5 0 2 1 6

Předmět podnikání / činnosti úč. j.

Označení a	AKTIVA b	Číslo řádku c	Běžné účetní období			Minulé úč.obd.
			Brutto 1	Korekce 2	Netto 3	Netto 4
	AKTIVA CELKEM	001	486 309	-217 528	268 781	165 295
A.	Pohledávky za upsaný základní kapitál	002				
B.	Dlouhodobý majetek	003	385 294	-213 918	171 377	102 603
B.I.	Dlouhodobý nehmotný majetek	004	4 957	-2 470	2 487	
B.I.1.	Nehmotné výsledky výzkumu a vývoje	005				
B.I.2.	Ocenitelná práva	006	2 400	-2 400		
B.I.2.1.	Software	007	2 200	-2 200		
B.I.2.2.	Ostatní ocenitelná práva	008	200	-200		
B.I.3.	Goodwill	009				
B.I.4.	Ostatní dlouhodobý nehmotný majetek	010	70	-70		
B.I.5.	Poskytnuté zálohy na dlouhodobý nehmotný majetek a nedokončený	011	2 487		2 487	
B.I.5.1.	Poskytnuté zálohy na dlouhodobý nehmotný majetek	012				
B.I.5.2.	Nedokončený dlouhodobý nehmotný majetek	013	2 487		2 487	
B.II.	Dlouhodobý hmotný majetek	014	380 337	-211 448	168 889	102 603
B.II.1.	Pozemky a stavby	015	317 606	-168 048	149 558	85 173
B.II.1.1.	Pozemky	016	4 505		4 505	2 246
B.II.1.2.	Stavby	017	313 100	-168 048	145 052	82 928
B.II.2.	Hmotné movité věci a jejich soubory	018	57 769	-43 400	14 369	12 061
B.II.3.	Oceňovací rozdíl k nabytému majetku	019				
B.II.4.	Ostatní dlouhodobý hmotný majetek	020	1 143		1 143	1 143
B.II.4.1.	Pěstitelské celky trvalých porostů	021				
B.II.4.2.	Dospělá zvířata a jejich skupiny	022				
B.II.4.3.	Jiný dlouhodobý hmotný majetek	023	1 143		1 143	1 143
B.II.5.	Poskytnuté zálohy na dlouhodobý hmotný majetek a nedokončený dl	024	3 820		3 820	4 226
B.II.5.1.	Poskytnuté zálohy na dlouhodobý hmotný majetek	025				
B.II.5.2.	Nedokončený dlouhodobý hmotný majetek	026	3 820		3 820	4 226
B.III.	Dlouhodobý finanční majetek	027				
B.III.1.	Podíly - ovládaná nebo ovládající osoba	028				
B.III.2.	Zápůjčky a úvěry - ovládaná nebo ovládající osoba	029				
B.III.3.	Podíly - podstatný vliv	030				
B.III.4.	Zápůjčky a úvěry - podstatný vliv	031				
B.III.5.	Ostatní dlouhodobé cenné papíry a podíly	032				
B.III.6.	Zápůjčky a úvěry - ostatní	033				
B.III.7.	Ostatní dlouhodobý finanční majetek	034				
B.III.7.1.	Jiný dlouhodobý finanční majetek	035				
B.III.7.2.	Poskytnuté zálohy na dlouhodobý finanční majetek	036				





Označení a	AKTIVA b	Číslo řádku c	Běžné účetní období			Minulé úč.obd.
			Brutto 1	Korekce 2	Netto 3	Netto 4
C.	Oběžná aktiva	037	100 452	-3 611	96 842	62 181
C.I.	Zásoby	038	2 930		2 930	3 157
C.I.1.	Materiál	039	1 953		1 953	1 641
C.I.2.	Nedokončená výroba a polotovary	040				
C.I.3.	Výrobky a zboží	041	977		977	1 516
C.I.3.1.	Výrobky	042				
C.I.3.2.	Zboží	043	977		977	1 516
C.I.4.	Mladá a ostatní zvířata a jejich skupiny	044				
C.I.5.	Poskytnuté zálohy na zásoby	045				
C.II.	Pohledávky	046	13 089	-3 611	9 478	6 507
C.II.1.	Dlouhodobé pohledávky	047				
C.II.1.1.	Pohledávky z obchodních vztahů	048				
C.II.1.2.	Pohledávky - ovládaná nebo ovládající osoba	049				
C.II.1.3.	Pohledávky - podstatný vliv	050				
C.II.1.4.	Odložená daňová pohledávka	051				
C.II.1.5.	Pohledávky - ostatní	052				
C.II.1.5.1.	Pohledávky za společníky	053				
C.II.1.5.2.	Dlouhodobé poskytnuté zálohy	054				
C.II.1.5.3.	Dohadné účty aktivní	055				
C.II.1.5.4.	Jiné pohledávky	056				
C.II.2.	Krátkodobé pohledávky	057	13 089	-3 611	9 478	6 507
C.II.2.1.	Pohledávky z obchodních vztahů	058	4 128	-523	3 604	3 181
C.II.2.2.	Pohledávky - ovládaná nebo ovládající osoba	059				
C.II.2.3.	Pohledávky - podstatný vliv	060				
C.II.2.4.	Pohledávky - ostatní	061	8 961	-3 087	5 874	3 327
C.II.2.4.1.	Pohledávky za společníky	062				
C.II.2.4.2.	Sociální zabezpečení a zdravotní pojištění	063				
C.II.2.4.3.	Slát - daňové pohledávky	064	3 180		3 180	1 789
C.II.2.4.4.	Krátkodobé poskytnuté zálohy	065	713		713	535
C.II.2.4.5.	Dohadné účty aktivní	066	808		808	750
C.II.2.4.6.	Jiné pohledávky	067	4 261	-3 087	1 173	252
C.III.	Krátkodobý finanční majetek	068				
C.III.1.	Podíly - ovládaná nebo ovládající osoba	069				
C.III.2.	Ostatní krátkodobý finanční majetek	070				
C.IV.	Peněžní prostředky	071	84 433		84 433	52 516
C.IV.1.	Peněžní prostředky v pokladně	072	525		525	204
C.IV.2.	Peněžní prostředky na účtech	073	83 908		83 908	52 312
D.	Časové rozlišení aktiv	074	563		563	512
D.1.	Náklady příštích období	075	562		562	511
D.2.	Komplexní náklady příštích období	076				
D.3.	Příjmy příštích období	077	1		1	



Označení a	PASIVA b	Číslo řádku c	Stav v běžném účetním období 5	Stav v minulém účetním období 6
	PASIVA CELKEM	078	266 781	165 295
A.	Vlastní kapitál	079	215 109	142 571
A.I.	Základní kapitál	080	89 097	17 234
A.I.1.	Základní kapitál	081	89 097	17 234
A.I.2.	Vlastní podíly (-)	082		
A.I.3.	Změny základního kapitálu	083		
A.II.	Ážio a kapitálové fondy	084	363	363
A.II.1.	Ážio	085		
A.II.2.	Kapitálové fondy	086	363	363
A.II.2.1.	Ostatní kapitálové fondy	087	363	363
A.II.2.2.	Oceňovací rozdíly z přecenění majetku a závazků (+/-)	088		
A.II.2.3.	Oceňovací rozdíly z přecenění při přeměnách obchodních korporací (+/-)	089		
A.II.2.4.	Rozdíly z přeměn obchodních korporací (+/-)	090		
A.II.2.5.	Rozdíly z ocenění při přeměnách obchodních korporací (+/-)	091		
A.III.	Fondy ze zisku	092	11 144	11 432
A.III.1.	Ostatní rezervní fondy	093	10 921	10 921
A.III.2.	Statutární a ostatní fondy	094	223	511
A.IV.	Výsledek hospodaření minulých let (+/-)	095	112 530	112 392
A.IV.1.	Nerozdělený zisk nebo neuhrazená ztráta minulých let (+/-)	096	112 530	112 392
A.IV.2.	Jiný výsledek hospodaření minulých let (+/-)	097		
A.V.	Výsledek hospodaření běžného účetního období	098	1 975	1 151
A.VI.	Rozhodnuto o zálohové výplatě podílu na zisku	099		
B. + C.	Cizí zdroje	100	52 296	22 030
B.	Rezervy	101	31 937	8 771
B.1.	Rezerva na důchody a podobné závazky	102	2 346	2 180
B.2.	Rezerva na daň z příjmů	103		
B.3.	Rezervy podle zvláštních právních předpisů	104	29 591	6 591
B.4.	Ostatní rezervy	105		



Označení a	PASIVA b	Číslo řádku c	Stav v běžném	Stav v minulém
			účetním období 5	účetním období 6
C.	Závazky	106	20 359	13 259
C.I.	Dlouhodobé závazky	107	3 175	3 782
C.I.1.	Vydané dluhopisy	108		
C.I.1.1.	Vyměnitelné dluhopisy	109		
C.I.1.2.	Ostatní dluhopisy	110		
C.I.2.	Závazky k úvěrovým institucím	111		
C.I.3.	Dlouhodobé přijaté zálohy	112		
C.I.4.	Závazky z obchodních vztahů	113		
C.I.5.	Dlouhodobé směnky k úhradě	114		
C.I.6.	Závazky - ovládaná nebo ovládající osoba	115		
C.I.7.	Závazky - podstatný vliv	116		
C.I.8.	Odložený daňový závazek	117	3 175	3 782
C.I.9.	Závazky - ostatní	118		
C.I.9.1.	Závazky ke společníkům	119		
C.I.9.2.	Dohadné účty pasivní	120		
C.I.9.3.	Jiné závazky	121		
C.II.	Krátkodobé závazky	122	17 184	9 478
C.II.1.	Vydané dluhopisy	123		
C.II.1.1.	Vyměnitelné dluhopisy	124		
C.II.1.2.	Ostatní dluhopisy	125		
C.II.2.	Závazky k úvěrovým institucím	126		
C.II.3.	Krátkodobé přijaté zálohy	127	2 406	1 789
C.II.4.	Závazky z obchodních vztahů	128	6 506	1 987
C.II.5.	Krátkodobé směnky k úhradě	129		
C.II.6.	Závazky - ovládaná nebo ovládající osoba	130		
C.II.7.	Závazky - podstatný vliv	131		
C.II.8.	Závazky - ostatní	132	8 272	5 702
C.II.8.1.	Závazky ke společníkům	133		
C.II.8.2.	Krátkodobé finanční výpomoci	134		
C.II.8.3.	Závazky k zaměstnancům	135	4 493	3 271
C.II.8.4.	Závazky ze sociálního zabezpečení a zdravotního pojištění	136	2 372	1 836
C.II.8.5.	Stát - daňové závazky a dotace	137	749	423
C.II.8.6.	Dohadné účty pasivní	138	154	47
C.II.8.7.	Jiné závazky	139	504	125
D.	Časové rozlišení pasív	140	1 376	694
D.1.	Výdaje příštích období	141	1 376	694
D.2.	Výnosy příštích období	142		

Sestaveno dne:	Podpis odpovědné osoby (statutární orgán)	Podpis osoby odpovědné za sestavení (sestavil):
04.05.2022		



VÝKAZ ZISKU A ZTRÁTY

Název a právní forma účetní jednotky
Horské lázně Karlova Studánka, státní
podnik

ke dni 31. prosince 2021
(v celých tisících Kč)
DRUHOVÉ ČLENĚNÍ

Sídlo účetní jednotky

793 24 Karlova Studánka



Předmět podnikání / činnosti úč. j.

IČ
1 4 4 5 0 2 1 6



Označení a	TEXT b	Číslo řádku c	Skutečnost v účetním období	
			běžném 1	minulém 2
I.	Tržby z prodeje výrobků a služeb	01	154 449	124 439
II.	Tržby z prodeje zboží	02	11 914	9 889
A.	Výkonová spotřeba	03	61 519	46 980
A.1.	Náklady vynaložené na prodané zboží	04	8 396	6 863
A.2.	Spotřeba materiálu a energie	05	36 938	29 816
A.3.	Služby	06	16 185	10 302
B.	Změna stavu zásob vlastní činnosti	07		
C.	Aktivace	08		
D.	Osobní náklady	09	88 980	73 344
D.1.	Mzdové náklady	10	65 384	53 712
D.2.	Náklady na soc.zabez.zdrav.pojisštění a ost.náklady	11	23 596	19 632
D.2.1.	Náklady na sociální zabezpečení a zdravotní pojištění	12	23 524	19 569
D.2.2.	Ostatní náklady	13	72	62
E.	Úpravy hodnot v provozní oblasti	14	10 159	8 634
E.1.	Úpravy hodnot dlouh.nehmot. a hmot.majetku	15	10 159	9 079
E.1.1.	Úpravy hodnot dlouh.nehmot. a hmot.majetku - trvalé	16	10 159	9 079
E.1.2.	Úpravy hodnot dlouh.nehmot. a hmot.majetku - dočasné	17		
E.2.	Úpravy hodnot zásob (559AU)	18		
E.3.	Úpravy hodnot pohledávek (559AU)	19		-445
III.	Ostatní provozní výnosy	20	25 431	8 840
III.1.	Tržby z prodaného dlouhodobého majetku	21		
III.2.	Tržby z prodaného materiálu	22	1	
III.3.	Jiné provozní výnosy	23	25 430	8 840
F.	Ostatní provozní náklady	24	28 850	12 478
F.1.	Zůstatková cena prodaného dlouhodobého majetku	25		
F.2.	Zůstatková cena prodaného materiálu	26		
F.3.	Daně a poplatky	27	104	80
F.4.	Rezervy v provozní oblasti a komplexních náklady příštích období	28	23 166	7 014
F.5.	Jiné provozní náklady	29	5 580	5 384
*	Provozní výsledek hospodaření	30	2 286	1 732

Označení a	T E X T b	Číslo řádku c	Skutečnost v účetním období	
			běžném 1	minulém 2
IV.	Výnosy z dlouhodobého finančního majetku - podíly	31		
IV.1.	Výnosy z podílů - ovládaná nebo ovládající osoba	32		
IV.2.	Ostatní výnosy z podílů	33		
G.	Náklady vynaložené na prodané podíly	34		
V.	Výnosy z ostatního dlouhodobého finančního majetku	35		
V.1.	Výnosy z ostatního dlouhodobého finančního majetku - ovládaná nebo ovládající o	36		
V.2.	Ostatní výnosy z ostatního dlouhodobého finančního majetku	37		
H.	Náklady související s ostatním dlouhodobým finančním majetkem	38		
VI.	Výnosové úroky a podobné výnosy	39		
VI.1.	Výnosové úroky a podob.výnosy - ovládaná nebo ovládající os.	40		
VI.2.	Ostatní výnosové úroky a podobné výnosy	41		
I.	Úpravy hodnot a rezervy ve finanční oblasti	42		
J.	Nákladové úroky a podobné náklady	43		
J.1.	Nákladové úroky a podob.náklady - ovládaná nebo ovládající osoba	44		
J.2.	Ostatní nákladové úroky a podob.náklady osoba	45		
VII.	Ostatní finanční výnosy	46	1	2
K.	Ostatní finanční náklady	47	415	329
*	Finanční výsledek hospodaření	48	-414	-327
**	Výsledek hospodaření před zdaněním	49	1 872	1 405
L.	Daň z příjmů	50	-104	253
L.1.	Daň z příjmu - splatná	51	503	315
L.2.	Daň z příjmu - odložená	52	-607	-62
**	Výsledek hospodaření po zdanění	53	1 975	1 151
M.	Převod podílů na výsledku hospodaření společníkům (+/-)	54		
***	Výsledek hospodaření za účetní období (+/-)	55	1 975	1 151
*	Čistý obrát za účet.období = I+II+IV+V+VI+VII	56	191 794	143 170

Sestaveno dne:	Podpis odpovědné osoby (statutární orgán)	Podpis osoby odpovědné za sestavení (sestavil:)
04.05.2022		



Horské lázně Karlova Studánka, státní podnik
793 24 Karlova Studánka 6

PŘÍLOHA

ŘÁDNÉ ÚČETNÍ ZÁVĚRKY STÁTNÍHO PODNIKU

k 31. 12. 2021

(nekonsolidovaná, v plném rozsahu, rok končící 31. 12. 2021)

sestavená dle Vyhlášky č. 500/2002 Sb., zejm. § 39 a násl., kterou se provádějí některá ustanovení zákona č. 563/1991 Sb., o účetnictví, ve znění pozdějších předpisů pro účetní jednotky, které jsou podnikateli účtujícími v soustavě podvojného účetnictví

Květen 2022



OBSAH:

1. Obecné informace	3
2. Údaje dle § 18 odst. 3 zákona o účetnictví	3
3. Informace o podílu na základním kapitálu jiných společností	6
4. Informace o mzdových nákladech, počtu zaměstnanců a poskytnutých plnění členům řídicích, kontrolních a správních orgánů	6
5. Informace o použitých obecných účetních zásadách a účetních metodách	7
6. Významné změny položek v rozvaze roku 2021	15
7. Výpočet odložené daňové povinnosti za rok 2021	155
8. Návrh na rozdělení hospodářského výsledku - zisku za rok 2021	16
9. Čerpání dotací v roce 2021	16
10. Závazky, pohledávky, tvorba rezerv	16
11. Daň z příjmu	18
12. Majetek neuvedený v rozvaze	18
13. Významné změny položek ve výkazu zisků a ztrát	19
14. Probíhající soudní spory	19
15. Předpoklad nepřetržitého trvání společnosti	20
16. Významné události mezi rozvahovým dnem a dnem sestavení účetní závěrky	20



1. Obecné informace

Údaje přílohy vycházejí z účetních podkladů státního podniku a dalších písemností prokazujících správnost a úplnost údajů. Jsou zaznamenány pouze významné údaje pro posouzení finanční, majetkové a důchodové situace.

2. Údaje dle § 18 odst. 3 zákona o účetnictví

Obchodní firma – název:	Horské lázně Karlova Studánka, státní podnik
Sídlo:	Karlova Studánka č. 6, 793 24
IČO:	144 50 216
Právní forma:	státní podnik
Den vzniku:	2. ledna 1991
Zakladatel:	Ministerstvo zdravotnictví, IČ:00024314 Palackého náměstí 375/4, Nové Město, 128 00 Praha 2
Spisová značka:	AXIV 481 vedená u Krajského soudu v Ostravě

Předmět podnikání

- (1) výroba tepelné energie
- (2) rozvod tepelné energie
- (3) distribuce plynu
- (4) výroba elektřiny
- (5) distribuce elektřiny
- (6) hostinská činnost
- (7) obchod s elektřinou
- (8) obchod s plynem
- (9) výroba, obchod a služby neuvedené v přílohách 1 až 3 živnostenského zákona
- (10) masérské, rekondiční a regenerační služby
- (11) pronájem nemovitostí, bytů a nebytových prostor
- (12) prodej kvasného lihu, konzumního lihu a lihovin
- (13) pekařství, cukrářství
- (14) poskytování tělovýchovných a sportovních služeb v oblasti fitness

Předmět činnosti

Zajišťování lázeňské léčebně rehabilitační péče pro pacienty ve stanovených indikacích podle příslušných předpisů v rozsahu stanoveném zakladatelem, správa a využití přírodních léčivých zdrojů v součinnosti s Českým inspektorátem lázní a zříděl včetně jejich ochrany.



Statutární orgán k 31.12.2020

Ředitel:

Ing. JAN POŠTULKA, den vzniku funkce: 1. května 2017

1. zástupce ředitele:

MUDr. PETR GLOZA, den vzniku funkce: 1. září 2018

2. zástupce ředitele:

Ing. VÍTĚZSLAV HRAZDIL, den vzniku funkce: 12. května 2020

Způsob jednání

Za podnik jedná ředitel podniku a v době jeho nepřítomnosti zástupce ředitele dle určeného pořadí.

Dozorčí rada

Předseda dozorčí rady: Ing. LUKÁŠ BRANDEJS, den vzniku členství: 20. května 2019

Člen dozorčí rady: MARKÉTA TRLIČÍKOVÁ, den vzniku členství: 1. února 2019

Mgr. TOMÁŠ PALA, den vzniku členství: 22. května 2019

Určený majetek

(1) Veškerý nemovitý majetek státu v právu hospodaření státního podniku, tj. pozemky a stavby.

(2) Movitý majetek - hmotný investiční majetek se zůstatkovou hodnotou nad 40 000,- Kč, osobní a nákladní automobily a autobusy do 5 let od jejich pořízení.

Ostatní skutečnosti

Zřízení: Státní podnik byl založen zakládací listinou ministerstva zdravotnictví ČR ze dne 12.12.1990, č.j. OP-075-10.12.1990.

Den vzniku: 2. ledna 1991.

Výše kmenového jmění a jeho minimální výše: 17 233 582,- Kč Minimální výše kmenového jmění: 10 000 000,- Kč.

Rozvahový den: 31. 12. 2021.

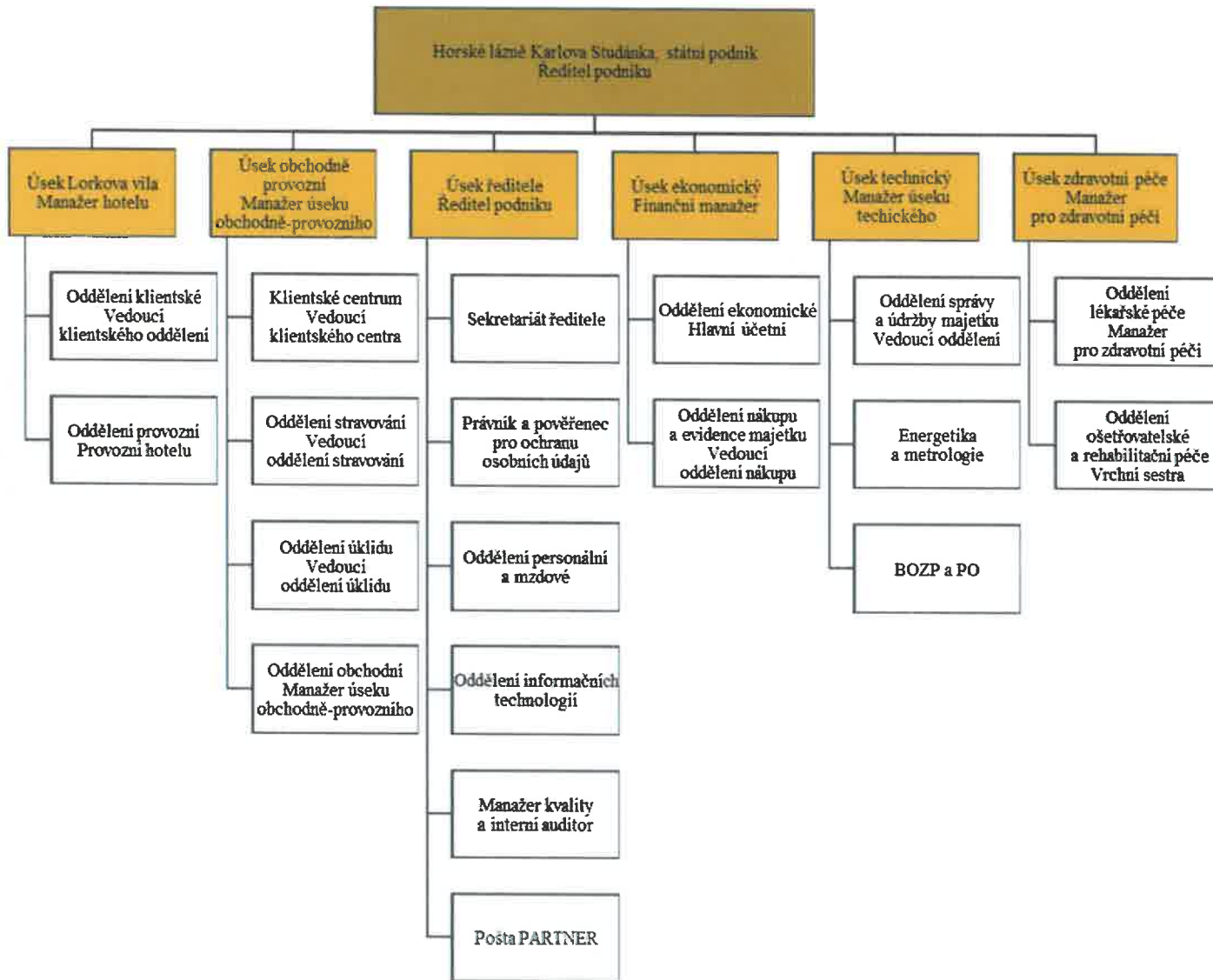
Okamžik sestavení řádné účetní závěrky: 04. 05. 2022

Na základě ustanovení § 1b zák. č. zákona 563/1991 Sb., o účetnictví, je podnik zařazen do kategorie střední účetní jednotka.



Popis organizační struktury

K 31. 12. 2021 bylo v platnosti následující organizační schéma:



Popis změn a dodatků provedených v průběhu roku 2021 v obchodním rejstříku

předseda dozorčí rady: Ing. LUKÁŠ BRANDEJS, dat. nar. 25. ledna 1986
Stehlíkova 975/24, Suchdol, 165 00 Praha 6
Den vzniku funkce: 23. června 2021
Den vzniku členství: 20. května 2019
zapsáno 8. listopadu 2021

místopředseda dozorčí rady: Mgr. SIMONA ČERNÁ, dat. nar. 27. února 1993
č.p. 144, 294 11 Březina
Den vzniku funkce: 23. června 2021
Den vzniku členství: 4. června 2021
zapsáno 8. listopadu 2021

člen dozorčí rady: Bc. ERIKA KOPECKÁ, dat. nar. 25. března 1982
Nové doby 415, 793 26 Vrbno pod Pradědem
Den vzniku členství: 1. června 2021
zapsáno 15. června 2021



3. Informace o podílu na základním kapitálu jiných společností

Účetní jednotka nemá podíl na základním kapitálu jiných společností. Neovládá jiné účetní jednotky ani nemá v žádných jiných účetních jednotkách podstatný vliv.

4. Informace o mzdových nákladech, počtu zaměstnanců a poskytnutých plnění členům řídicích, kontrolních a správních orgánů

Zaměstnanci	Rok 2020		Rok 2021	
	Průměrný přepočtený počet zaměstnanců	Mzdové náklady (v tis. Kč)	Průměrný přepočtený počet zaměstnanců	Mzdové náklady (v tis. Kč)
Celkem	161	53 712	184	65 384
- řídicí pracovníci	9	7 256	12	8 727
- statutární orgány	4	276	4	221

V roce 2021 činil příspěvek na penzijní připojištění 1.000,- Kč až 3.000,- Kč měsíčně každému zaměstnanci se sjednaným penzijním připojištěním, dle výše měsíčního příspěvku placeného zaměstnancem. Členům statutárního orgánu byl poskytnut příspěvek na penzijní připojištění za rok 2021 v celkové výši 0,- Kč, členovi dozorčí rady – zaměstnanci podniku – byl vyplacen tento příspěvek ve výši 0,- Kč. V roce 2021 nebyly poskytnuty zálohy, závdavky, zápůjčky, úvěry ani ostatní plnění jak v peněžní, tak v nepeněžní formě osobám, které jsou statutárním orgánem, členům statutárních nebo jiných řídicích, kontrolních a správních orgánů včetně bývalých členů těchto orgánů. Žádná jiná ostatní plnění uvedená v

§39, odst. 1, písm. f) vyhlášky 500/2002 Sb., v platném znění, mimo plnění uvedená výše, nebyla v roce 2021 osobám, které jsou členy statutárních orgánů, vč. bývalých členů těchto orgánů, poskytnuta.

5. Informace o použitých obecných účetních zásadách a účetních metodách

Účetnictví podniku je vedeno a účetní závěrka byla sestavena v souladu se zákonem o účetnictví č. 563/1991 Sb. v platném znění, Vyhláškou č. 500/2002 Sb. v platném znění a Českými účetními standardy. Účetnictví je vedeno v plném rozsahu.

Účetnictví respektuje obecné účetní zásady, zejména zásadu účtování o věcné a časové souvislosti a zásadu opatrnosti. Údaje jsou uvedeny v tisících Kč, pokud není uvedeno jinak.

Pravidla pro časové rozlišení nákladů a výnosů

Výdaje běžného účetního období, které věcně a časově přísluší do příštích období, se účetně zachycují na účtu 381 – Náklady příštích období. Časově se rozlišují zejména vybrané přijaté faktury, pojistné a licence. Tyto náklady jsou na výše uvedeném účtu inventarizovány a během následujícího účetního období jsou přeúčtovány do nákladů v účtové třídě 5.

Obdobně se postupuje u výdajů příštích období s účtováním na účet 383, kam jsou účtovány náklady běžného roku, které jsou uhrazeny až v příštím období.

Položky jako např. předplatné na tiskoviny, drobné nájmy, dále některé pravidelné platby nevýznamného charakteru vztahující se ke dvěma účetním obdobím se pro svoji nevýznamnost a pravidelnost časově nerozlišují. K výběru konkrétních položek se přistupuje individuálně.

Výnosy příštích období (účet 384) jsou částky přijaté v běžném období, které věcně patří do výnosů v budoucích obdobích. Jedná se např. o pořádání kongresů, kdy úhrada probíhá v běžném roce, ale akce je uskutečněna v roce následujícím.

Příjmy příštích období (účet 385) představují částky dosud neinkasované účetní jednotkou, které jsou však výnosem běžného období. Jedná se zejména o vyúčtování energií běžného období nájemníkům, tedy o výnos běžného období, vyúčtovaný a uhrazený v následujícím období.

Přijaté a poskytnuté dary účetní jednotka účtuje ve chvíli přijetí.

Opravné položky

Opravná položka k pomalu obrátkovým a zastaralým zásobám či jinak dočasně znehodnoceným zásobám je tvořena na základě analýzy obrátkovosti zásob a na základě individuálního posouzení zásob.

Evidenze a inventarizace majetku

Pořízený dlouhodobý majetek se uvede do provozu bez zbytečného odkladu, je evidován na příslušných účtech účtové třídy 0 – Dlouhodobý majetek.

O drobném hmotném majetku se v účetní jednotce účtuje jako o zásobě – jednorázově do spotřeby (účtová skupina 50). Drobný hmotný majetek se sleduje v operativní evidenci.

Inventarizace majetku je prováděna jedenkrát ročně vždy k 31. 12. příslušného roku, peněžní prostředky se inventarizují čtvrtletně.



Způsoby oceňování

Nakoupené zásoby a dlouhodobý majetek se oceňují pořizovací cenou včetně nákladů souvisejících s jejich pořízením (doprava, montáž, provize...), případně reprodukční pořizovací cenou. Úroky a další finanční výdaje související s pořízením se nezahrnují do jeho ocenění.

Pokud dochází k poklesu účetní hodnoty u dlouhodobého majetku, tvoří společnost opravnou položku z důvodu dočasného nepoužívání, poškození atd. Náklady na technické zhodnocení dlouhodobého nehmotného majetku zvyšují jeho pořizovací cenu. Opravy a údržba se účtují do nákladů.

Reprodukční pořizovací cenou se rozumí cena, za kterou by byl majetek pořízen v době, kdy se o něm účtuje.

Výrobky a nedokončená výroba (služby) se oceňují skutečnými vlastními náklady. Vlastní náklady zahrnují přímé náklady vynaložené na výrobu, popř. i přiřaditelné nepřímé náklady, které se vztahují k výrobě. Nepřímé náklady zahrnují nepřímý materiál a služby, opravy a údržbu, osobní náklady, odpisy a ostatní náklady, a jsou rozvrhovány na základě kalkulací.

Způsoby odpisování

Daňové odpisy:

Nově pořízený dlouhodobý majetek se zařazuje do příslušných odpisových skupin podle přílohy č. 1 k zákonu č. 586/1992 Sb. o daních z příjmů (Třídění hmotného majetku do odpisových skupin). Účetní jednotka odepisuje majetek rovnoměrným nebo zrychleným způsobem. Pravidla odpisování jsou upravena ve vnitropodnikové směrnici.

Účetní odpisy:

Účetní odpisový plán dlouhodobého majetku

<u>skupina majetku č.</u>	<u>název skupiny</u>
1.	Budovy, haly
2.	Ostatní stavební objekty
3.	Laboratorní, rehabilitační a zdravotnické přístroje a zařízení
4.	Energetické hnací stroje a zařízení pracovní stroje ostatní
5.	Pracovní stroje a zařízení – stravování
6.	Výpočetní technika a kancelářské přístroje
7.	Dopravní prostředky
8.	Inventář



Skupina majetku č. 1 – Budovy, haly

Název	roční odpisová	doba odpisování
	sazba v %	v letech
lázeňské domy	2,3	45
budovy pro bydlení – byty	2,3	45
budovy ze dřeva a lehkých hmot, sklady, ostatní	3,3	30
budovy a haly technické, energetika, vodní hospodářství, čistírny apod.	1,5	67

Skupina majetku č. 2 – Ostatní stavební objekty

Název	roční odpisová	doba odpisování
	sazba v %	v letech
nádrže a jímky čistíren vod a ostatní pozemní nádrže, jímky, zásobníky apod.	1,5	67
objekty pozemní zvláštní	2	50
mosty, lávky	2,3	45
komunikace pozemní	2,3	45
plochy a úpravy území – sadové úpravy	2,3	45
objekty podzemní	2,3	45
vedení trubní dálková a přípojná – obecně	2,3	45
parovody a teplovody trubní	3,3	30
plynovody a vzduchovody trubní	3,3	30
vedení elektrické	3,3	30
kanalizace z trub betonových	3,3	30
Vodovody	3,3	30
technické zhodnocení staveb	2,3	45



Skupina majetku č. 3 – Laboratorní, rehabilitační a zdravotnické přístroje a zařízení

Název	roční odpisová	doba odpisování
	sazba v %	v letech
Inhalátory	16,7	6
parafinové lázně	10	10
Oxygenerátory	12,5	8
masážní přístroje	10	10
spirometrické systémy	12,5	8
EKG	10	10
Defibrilátory	8,3	12
diatermie krátkovlnné	8,3	12
posilovací stroje	12,5	8
rehabilitační stoly	10	10
Polarografy	10	10
Spektrometry	10	10
odstředivky krve	12,5	8
Osciloskopy	10	10
Fotometry	6,7	15
močové a hematologické analyzátory	10	10
vany akrylátové	10	10
vany nerezové	5	20
ostatní laboratorní a zdravotnické přístroje	10	10

Skupina majetku č. 4 – Energetické hnací stroje a zařízení, pracovní stroje ostatní

Název	roční odpisová	doba odpisování
	sazba v %	v letech
recirkulace vanových vod	8,3	12
elektrické šicí stroje	12,5	8
míchačky rašeliny	16,7	6
svařovací agregáty	16,7	6
zahradní multifunkční stroje	16,7	6
čisticí stroje podlahové	16,7	6
automatické pračky	16,7	6
anténní systémy	12,5	8
požární stříkačky	12,5	8
AUDIO systémy	12,5	8
Kompresory	8,3	12
Transformátory	5	20
navíjecí zařízení	8,3	12
telefonní ústředny	12,5	8



Skupina majetku č. 5 – Pracovní stroje a zařízení – stravování

Název	roční odpisová	doba odpisování
	sazba v %	v letech
chladicí a mrazicí boxy	10	10
chladicí pulty a desky	10	10
plynové sporáky	12,5	8
plynové varné kotle	12,5	8
kombinované trouby (Lainox)	16,7	6
tepelné skříně s pracovní plochou	12,5	8
regenerační skříně	12,5	8
nářezové stroje	20	5
šlehací a míchací stroje	10	10
pečicí trouby elektrické	12,5	8
myčky nádobí	12,5	8
elektrické smažicí pánve	12,5	8
výdejní stoly pojízdné	16,7	6
Váhy	10	10

Skupina majetku č. 6 – Výpočetní technika a kancelářské přístroje

Název	roční odpisová	doba odpisování
	sazba v %	v letech
počítače a tiskárny	25	4
kopírovací stroje	20	5
Faxy	16,7	6
digitální kamerové systémy	16,7	6
elektronické pokladny	12,5	8
psací stroje	12,5	8

Skupina majetku č. 7 – Dopravní prostředky

Název	roční odpisová	doba odpisování
	sazba v %	v letech
automobily osobní a dodávkové	16,7	6
automobily nákladní a jejich modifikace	12,5	8
traktory, malotraktory	12,5	8
přívěsy a návěsy	12,5	8



Skupina majetku č. 8 – Inventář

Název	roční odpisová	doba odpisování
	sazba v %	v letech
nábytek dřevěný	10	10
nábytek kovový	6,7	15
svítidla stropní	10	10
nástroje hudební	10	10
židle kancelářské	10	10
Elektronika	12,5	8

Vyřazování dlouhodobého majetku pro úplné opotřebení řeší likvidační komise podniku a vyřazování dlouhodobého majetku z titulu škod řeší komise škodní.

Pohyby majetku a oprávky:

DLOUHODOBÝ NEHMOTNÝ MAJETEK (v tis. Kč)	Počáteční zůstatek	Přírůstky	Vyřazení	Konečný zůstatek	Oprávky	Zůstatková hodnota
Software	2 200			2 200	2 200	-
Ostatní ocenitelná práva	200			200	200	-
Ostatní dlouhodobý nehm. maj.	70			70	70	-
Celkem 2021	2 470	-	-	2 470	2 470	-
Celkem 2020	2 470			2 470	2 470	-

DLOUHODOBÝ HMOTNÝ MAJETEK v tis. Kč	Počáteční zůstatek	Přírůstky	Vyřazení	Konečný zůstatek	Oprávky	Zůstatková hodnota
Pozemky	2 246	2 260	-	4 505	-	4 505
Stavby	226 870	86 230	-	313 100	168 048	145 052
Hmotné movité věci a jejich soubory	50 294	10 579	3 105	57 769	43 400	14 369
Umělecká díla a sbírky	1 143	-	-	1 143	-	1 143
Nedokončený dlouhodobý hm. maj.	4 226	4 894	5 300	3 819	-	3 819
Poskytnuté zálohy na DHIM	-	-	-	-	-	-
Celkem 2021	284 779	103 963	8 405	380 336	211 448	168 888
Celkem 2020	280 354	10 446	6 027	284 779	182 176	102 603



Peněžní prostředky

Peněžní prostředky tvoří ceniny, peníze v hotovosti a na bankovních účtech.

Pohledávky

Pohledávky se oceňují při svém vzniku jmenovitou hodnotou. Nakoupené pohledávky se oceňují pořizovací cenou. Ocenění pochybných pohledávek se snižuje pomocí opravných položek na vrub nákladů na jejich realizační hodnotu a to na základě individuálního posouzení jednotlivých dlužníků a věkové struktury pohledávek.

Dohadné účty aktivní se oceňují na základě odborných odhadů a propočtů.

Pohledávky i dohadné účty aktivní se rozdělují na krátkodobé (doba splatnosti do 12 měsíců včetně) a dlouhodobé (splatnost nad 12 měsíců), s tím, že krátkodobé jsou splatné do jednoho roku od rozvahového dne.

Vlastní kapitál

Kmenové jmění společnosti se vykazuje ve výši zapsané v obchodním rejstříku krajského soudu. Případné zvýšení nebo snížení základního kapitálu na základě rozhodnutí valné hromady, které nebylo ke dni účetní závěrky zaregistrováno, se vykazuje jako změny základního kapitálu.

Cizí zdroje

Společnost vytváří zákonné rezervy ve smyslu zákona o rezervách a rezervy na ztráty a rizika v případech, kdy lze s vysokou mírou pravděpodobnosti stanovit titul, výši a termín plnění při dodržení věcné a časové souvislosti.

Dlouhodobé i krátkodobé závazky se vykazují ve jmenovitých hodnotách.

Dlouhodobé i krátkodobé závazky k úvěrovým institucím se vykazují ve jmenovité hodnotě. Za krátkodobé závazky k úvěrovým institucím se považuje i část dlouhodobých závazků k úvěrovým institucím, která je splatná do jednoho roku od rozvahového dne.

Dohadné účty pasivní jsou oceňovány na základě odborných odhadů a propočtů. Rozdělují se na krátkodobé a dlouhodobé.

Podmíněné závazky, které nejsou vykázány v rozvaze z důvodu vysoké nejistoty při stanovení jejich výše, titulu nebo termínu plnění, neexistují.

Devizové operace

Majetek a závazky pořízené v cizí měně se oceňují v českých korunách v kurzu platném ke dni jejich vzniku a k rozvahovému dni byly položky peněžité povahy oceněny kurzem platným k 31. 12. vyhlášeným Českou národní bankou.

Realizované i nerealizované kurzové zisky a ztráty se účtují do finančních výnosů nebo finančních nákladů běžného roku.

Použití odhadů

Sestavení účetní závěrky vyžaduje, aby vedení společnosti používalo odhady a předpoklady, jež mají vliv na vykazované hodnoty majetku a závazků k datu účetní závěrky a na vykazovanou výši výnosů a nákladů za sledované období. Vedení společnosti stanovilo tyto



odhady a předpoklady na základě všech jemu dostupných relevantních informací. Nicméně, jak vyplývá z podstaty odhadu, skutečné hodnoty v budoucnu se mohou od těchto odhadů odlišovat.

Účtování výnosů a nákladů

Výnosy a náklady se účtují časově rozlišené, tj. do období, s nímž věcně i časově souvisejí.

Daň z příjmů

Náklad na daň z příjmů se počítá za pomoci platné daňové sazby z účetního zisku zvýšeného nebo sníženého o trvale nebo dočasně daňově neuznatelné náklady a nezdaňované výnosy (např. tvorba a zúčtování ostatních rezerv a opravných položek, náklady na reprezentaci, rozdíl mezi účetními a daňovými odpisy atd.). Dále se zohledňují položky snižující základ daně (dary), odčitatelné položky (daňová ztráta, náklady na realizaci projektů výzkumu a vývoje) a slevy na dani z příjmů.

Odložená daňová povinnost odráží daňový dopad přechodných rozdílů mezi zůstatkovými hodnotami aktiv a pasiv z hlediska účetnictví a stanovení základu daně z příjmu s přihlédnutím k období realizace.

Rozdíly, které vznikly z důvodu prvního roku účtování o odložené dani ze všech přechodných rozdílů, jsou zaúčtovány do vlastního kapitálu.

V případě, že účetní závěrka předchází konečnému výpočtu daně z příjmů, vytváří účetní jednotka rezervu na daň z příjmů.

Dotace / Investiční pobídky

Dotace je zaúčtována v okamžiku jejího přijetí či nezpochybnitelného nároku na přijetí. Dotace přijatá na úhradu nákladů se účtuje do provozních nebo finančních výnosů. Dotace přijatá na pořízení dlouhodobého majetku včetně technického zhodnocení a na úhradu úroků zahrnutých do pořizovací ceny majetku snižuje pořizovací cenu nebo vlastní náklady na pořízení.

Přehled dotací je uveden v Příloze v kapitole 9.

Následné události

Dopad událostí, které nastaly mezi rozvahovým dnem a dnem sestavení účetní závěrky, je zachycen v účetních výkazech v případě, že tyto události poskytly doplňující informace o skutečnostech, které existovaly k rozvahovému dni.

V případě, že mezi rozvahovým dnem a dnem sestavení účetní závěrky došlo k významným událostem zohledňujícím skutečnosti, které nastaly po rozvahovém dni, jsou důsledky těchto událostí popsány v příloze účetní závěrky, ale nejsou zaúčtovány v účetních výkazech.



6. Významné změny položek v rozvaze roku 2021

- (1) Podnik není zatížen žádným bankovním ani nebankovním úvěrem.
- (2) V průběhu roku 2021 došlo k navýšení hodnoty dlouhodobého majetku o 68.774 tis. Kč.
- (3) Oběžná aktiva se zvýšila o 34.661 tis. Kč z důvodu navýšení peněžních prostředků.
- (4) Doměrky splatné daně z příjmů za minulá účetní období v roce 2021 nevznikly. Nejsou evidovány daňové nedoplatky u místně příslušného správce daně ani celních orgánů.
- (5) Podnik zachycuje v účetnictví odloženou daň, která je počítána z dočasných rozdílů mezi účetní a daňovou zůstatkovou cenou dlouhodobého odpisovaného nehmotného a hmotného majetku, a účetní a daňovou hodnotou pohledávek a rezerv.
- (6) Změna vlastního kapitálu: V průběhu roku došlo ke změně výše základního kapitálu, který k 31. 12. 2021 činil 89.097 tis. Kč.

	Zůstatek k 31. 12. 2020	Zvýšení/ Transfer	Snížení/ Transfer	Zůstatek k 31. 12. 2021
Základní kapitál	17 234	71 863	-	89 097
Rezervní fondy	10 921	-	-	10 921
Ostatní fondy ze zisku	510	1 013	-1 300	223
Kapitálové fondy	363	-	-	363
Nerozdělený zisk	112 392	138	-	112 530
Výsledek hospodaření běžného účetního období	1 151	1 975	-1 151	1 975
Celkem	142 571	74 989	-2 451	215 109

Vlastní kapitál se k 31. 12. 2021 meziročně zvýšil o částku 72.538 tis. Kč.

7. Výpočet odložené daňové povinnosti za rok 2021

Položka	Účetní hodnota	Daňová hodnota	Dočasný rozdíl	Daňová sazba	Odložená daň
Zůstatková hodnota dlouhodobého majetku	165 061	146 005	-19 056	19 %	-3 621
Rezervy nad rámec zákona o rezervách	2 346	0	2 346	19 %	446
Odložený daňový závazek	167 407	146 005	-16 710		-3 175

Z důvodu opatrnosti společnost neúčtuje o odložené daňové pohledávce z titulu vytvořených opravných položek k pohledávkám nad rámec zákona o rezervách.

K 31. 12. 2020 byl zůstatek účtu odložený daňový závazek 3 782 tis. Kč.



8. Návrh na rozdělení hospodářského výsledku dosaženého v roce 2021

Navrhované rozdělení zisku za rok 2021 (před schválením zakladatelem):

Hospodářský výsledek ve schvalovacím řízení – zisk	1 975 299,01 Kč:
• příděl do fondu kulturních a sociálních potřeb	1 240 155,00 Kč,
• příděl do zákonného rezervního fondu	0,00 Kč,
• převod na nerozdělený zisk minulých let	735 144,01 Kč.

9. Čerpání dotací v roce 2021

V roce 2021 byly podnikem čerpány dotace v souvislosti s nemocí COVID-19. Šlo o dotace na kompenzaci mzdových nákladů na zaměstnance provozů uzavřených mimořádnými a krizovými opatřeními a dotaci na mimořádné finanční ohodnocení zaměstnanců poskytovatelů lůžkové péče.

Dotací titul	Poskytovatel	Částka
Podpora mimořádného finančního ohodnocení zaměstnanců poskytovatelů lůžkové péče v souvislosti s epidemií covid-19	MZdr	5 950 898
Antivirus A+	ÚP	7 596 322
Covid Gastro	MPO	408 800
Dotace vouchery Covid	MMR	10 024 000
Dotace elektrokola	MSK	247 255

Z rozpočtu Moravskoslezského kraje byla poskytnuta dotace na nákup elektrokol ve výši 247 255 Kč.

10. Závazky, pohledávky, tvorba rezerv

Závazky ze zúčtování s institucemi sociálního zabezpečení a zdravotního pojištění k 31. 12. 2021:

- Závazek k 31. 12. 2021 (za prosinec 2021) na sociálním pojištění 1 648 tis. Kč.
- Závazek k 31. 12. 2021 (za prosinec 2021) na zdravotním pojištění 724 tis. Kč.

Tvorba rezerv:

- V roce 2021 byla natvořena zákonná rezerva na opravy ve výši 23 000 tis. Kč.
- V roce 2021 byla natvořena nezákonná rezerva na nevyčerpanou dovolenou ve výši 166 tis. Kč.



Druh rezervy	Zůstatek k 31.12.2019	Netto změna v roce 2020	Zůstatek k 31.12.2020	Netto změna v roce 2021	Zůstatek k 31.12.2021
Podle zvláštních právních předpisů	-	6 591	6 591	23 000	29 591
Rezerva na nevyčerpanou dovolenou	1 757	423	2 180	166	2 346

Pohledávky:

Pohledávky z obchodních vztahů – účty 311,315 (brutto):

Pohledávky v tis. Kč	2019	2020	2021
ve lhůtě splatnosti	3 248	3 045	3 611
po lhůtě splatnosti	1 370	659	517
Celkem	4 618	3 704	4 128

Opravné položky:

Opravné položky vyjadřují přechodné snížení hodnoty aktiv.

Změny na účtech opravných položek (v tis. Kč):

Opravná položka k:	Zůstatek k 31.12.2019	Netto změna v roce 2020	Zůstatek k 31.12.2020	Netto změna v roce 2021	Zůstatek k 31.12.2021
Pohledávkám - zákonným	705	-365	340	-	340
Pohledávkám - ostatním	3 351	-80	3 271	-	3 271

Zákonné opravné položky se tvoří v souladu se zákonem o rezervách a jsou daňově uznatelné.

Závazky:

Závazky z obchodních vztahů – účty 321:

Závazky (321)	2019	2020	2021
ve lhůtě splatnosti	11 278	1 987	6 506
po lhůtě splatnosti	33	-	-
Celkem	11 311	1 987	6 506



11. Daň z příjmů

Na základě předběžné kalkulace společnost vyčíslila daň následovně (v tis. Kč):

	2021	2020
Zisk před zdaněním	1 872	1 405
Neodčitatelné náklady	491	776
Rozdíly mezi účetními a daňovými odpisy	847	91
Odčitatelná položka na podporu odborného vzdělávání	-300	-519
Základ daně	2 910	1 753
Odečet darů	-43	-
Základ daně	2 867	1 753
Sazba daně z příjmů	19 %	19 %
Daň	545	333
Sleva na dani	-42	-18
Splatná daň	503	315

12. Majetek neuvedený v rozvaze

Drobný hmotný a nehmotný majetek

- (1) Drobný hmotný majetek evidovaný v operativní evidenci v pořizovacích cenách v celkové výši 39 209 tis. Kč.
- (2) Drobný nehmotný majetek evidovaný v operativní evidenci v pořizovacích cenách v celkové výši 401 tis. Kč.

Majetek, jehož pořizovací cena byla snížena o poskytnuté dotace, 23 063 tis. Kč

- (1) Dlouhodobý hmotný majetek pořízený v roce 2001 z dotace od Ministerstva pro místní rozvoj (rekonstrukce LD Libuše) ve výši 3 268.299,00 Kč.
- (2) Dlouhodobý hmotný majetek pořízený v roce 2002 z dotace Ministerstva pro místní rozvoj (rekonstrukce bývalého kina) ve výši 1 700.000,00 Kč.
- (3) Dlouhodobý hmotný majetek pořízený v roce 2007 z dotace Ministerstva pro místní rozvoj (výstavba rehabilitačního bazénu) ve výši 10 000.000,00 Kč.
- (4) Dlouhodobý hmotný majetek pořízený v roce 2009 z dotace Moravskoslezského kraje (rekonstrukce tenisových kurtů) ve výši 2 100.000,00 Kč.
- (5) Dlouhodobý hmotný majetek pořízený v roce 2009 z dotace Moravskoslezského kraje (nákup koncertního křídla) ve výši 450.000,00 Kč.
- (6) Dlouhodobý nehmotný majetek pořízený v roce 2010 z dotace Moravskoslezského kraje („Propagace lázeňského místa – Karlova Studánka“, výroba videopořadů) ve výši 1 000 000,00 Kč.



- (7) Dlouhodobý hmotný majetek pořízený v roce 2011 z dotace ROP Moravskoslezského kraje na projekt „Rekonstrukce lázeňského domu Šárka na 4* dependanci“ ve výši 4 229.258,10 Kč.
- (8) Dlouhodobý nehmotný majetek pořízený z dotace MSK na podporu turistických oblastí v roce 2015 ve výši 68.496,- Kč.
- (9) Dlouhodobý hmotný majetek pořízený z dotace Moravskoslezského kraje (elektrokola) ve výši 247.255,00 Kč

13. Významné změny položek ve výkazu zisků a ztrát

Nakoupené služby představují v roce 2021 a 2020 převážně náklady spojené s běžnými a plánovanými opravami a údržbou lázeňského zařízení a budov, náklady na praní prádla a externě poskytované odborné služby.

Jiné provozní náklady zahrnují v roce 2021 a 2020 náklady na pojištění, rozhlasové a televizní poplatky a náklad na krácenou daň z přidané hodnoty dle vypočteného koeficientu.

Ostatní finanční náklady v roce 2021 a 2020 tvoří poplatky související s vedením bankovních účtů.

Jiné provozní výnosy tvoří v roce 2021 a 2020 zejména náhrady od pojišťovny a provozní dotace.

Odměny statutárnímu auditorovi k 31. 12. (v tis. Kč):

Služby	2020	2021
Povinný audit roční účetní závěrky	103	97
Jiné ověřovací služby		
Daňové poradenství		
Jiné neauditorské služby		
Celkem	103	97



14. Probíhající soudní spory

HLKS vystupují v pozici poškozeného v trestních řízeních zpronevěry vedených proti 2 obžalovaným (adhezní řízení). Jednotlivé případy protiprávního jednání nastaly v období let 2010 – 2016.

1) Případy zjištěné a oznámené v roce 2016: celková výše škody/bezdůvodného obohacení 2 028 tis. Kč.

Ve věci byl vydán Okresním soudem v pořadí již druhý odsuzující rozsudek, kterým byli oba obžalovaní uznáni vinnými a podniku bylo přiznáno právo na náhradu škody. Část ve výši 126 tis. Kč byla uložena k náhradě výlučně prvnímu obžalovanému – tento dluh je postupně splácen. Ve zbývajícím rozsahu byla uložena povinnost nahradit škodu vzniklou podniku společně a nerozdílně.

Po odvolání byl případ Krajským soudem již podruhé vrácen Okresnímu soudu k dalšímu dokazování. Řízení stále probíhá.

2) Případy zjištěné a oznámené v roce 2017 a 2018: celková výše škody/bezdůvodného obohacení 1 185 tis. Kč. Ve věci probíhá řízení u Okresního soudu v Bruntálu.

Pohledávky jsou vykázány na řádku 67 Rozvahy jako Jiné pohledávky a je k nim vytvořena opravná položka.

15. Předpoklad nepřetržitého trvání společnosti

Účetní závěrka k 31. prosinci 2021 byla sestavena za předpokladu nepřetržitého trvání společnosti. Příložená účetní závěrka tudíž neobsahuje žádné úpravy, které by mohly z této nejistoty vyplývat.

16. Významné události mezi rozvahovým dnem a dnem sestavení účetní závěrky

Podnikání společnosti bylo v roce 2021 významně ovlivněno:

- Protiepidemiologickými opatřeními souvisejícími s nálezou Covid-19, jako např. omezení spočívající v uzavření externích provozů (restaurace, cukrárna, lázeňský obchůdek), uzavření bazénového komplexu, zákazu poskytovat ubytovací služby, pořádat kulturní či kongresové akce, pohybovat se mimo okres, povinným testováním zaměstnanců a klientů lázní apod.
- Rozhodnutím zakladatele, a to tak, že s účinností ode dne 1. 4. 2021 se majetek zapsaný na LV č. 1654 pro katastrální území 619116 Čeladná, obec 598071 Čeladná k tomuto dni převedl z příslušnosti hospodařit Ministerstva zdravotnictví do práva hospodařit státního podniku Horské lázně Karlova Studánka, státní podnik.
- Provozem sekundárního odběrového místa k zajištění antigenního testování zaměstnanců, pacientů, samopláteckých klientů lázní.
- Soudním sporem s Českou provincií Řádu bratří domu Panny Marie, a z toho plynoucích restitučních omezení.
-

Některé negativní dopady byly částečně kompenzovány přijatými dotacemi z programů Antivirus (viz bod 9. Čerpání dotací v roce 2021).

V důsledku výše uvedeného však nebylo závažným způsobem narušeno podnikání společnosti a její finanční stabilita. Účetní závěrka k 31. prosinci 2021 byla sestavena za předpokladu nepřetržitého trvání společnosti. Příložená účetní závěrka tudíž neobsahuje žádné úpravy, které by mohly z této nejistoty vyplývat.

Následné události

Dopady válečných událostí na Ukrajině nemají na podnikání účetní jednotky přímý vliv. Protože vývoj však nelze předvídat, případný vliv bude zahrnut do účetní závěrky 2022.



J. P.

Zpracoval: Ing. Jiří Přidal, finanční manažer

J. P.

Ing. Jan Poštulka, ředitel státního podniku, Horské lázně Karlova Studánka, státní podnik



Přehled o peněžních tocích k 31.12.2021

Podnik:	Horské lázně Karlova Studánka, státní podnik	IČO: 14450216
Sídlo:	793 24 Karlova Studánka	

Provozní činnost

Běžné obd.	Předch.obd.
------------	-------------

P	Stav peněžních prostředků a peněžních ekvivalentů na začátku účetního období	52 516	53 674
Z	Účetní zisk nebo ztráta z běžné činnosti před zdaněním	1 871	1 405
A.1.	Úpravy o nepeněžní operace	33 325	15 648
A.1.1.	Odpisy SA s výjimkou ZC prodaných SA, odpis pohledávek a dále umořování opravné položky k nabytému majetku	10 159	9 079
A.1.2.	Změna stavu opravných položek a rezerv	23 166	6 569
A.1.3.	Zisk (ztráta) z prodeje stálých aktiv	0	0
A.1.4.	Výnosy z dividend a podílů na zisku	0	0
A.1.5.	Vyúčtované nákladové úroky s výjimkou kapitalizovaných úroků a vyúčtované výnosové úroky	0	0
A.1.6.	Případné úpravy o ostatní nepeněžní operace	0	0
A*	Čistý peněžní tok z provozní činnosti před zdaněním, změnami pracovního kapitálu a mimořádnými položkami	35 196	17 053
A.2.	Změny stavu nepeněžních složek pracovního kapitálu	4 293	-11 117
A.2.1.	Změna stavu pohledávek z provozní činnosti, aktivních účtů časového rozlišení a dohadných účtů aktivních	-3 022	2 838
A.2.2.	Změna stavu krátkodobých závazků z prov.činnosti, pasivních účtů časového rozlišení a dohadných účtů pasivních	7 088	-13 784
A.2.3.	Změna stavu zásob	227	-171
A.2.4.	Změna stavu krátkodobého finančního majetku nespádajícího do peněžních prostředků a ekvivalentů	0	0
A**	Čistý peněžní tok z provozní činnosti před zdaněním a mimořádnými položkami	39 489	5 936
A.3.	Výdaje z plateb úroků s výjimkou kapitalizovaných úroků	0	0
A.4.	Přijaté úroky	0	0
A.5.	Zaplacená daň z příjmů za běžnou činnost a za doměrky daně za minulá léta	-503	-1 024



A.6.	Příjmy a výdaje spojené s mimoř.účetními případy, které tvoří mimoř.hosp.výsledek včetně uhrazené splatné daně z příjmů z mimořádné činnosti	0	0
------	--	---	---

A.7.	Přijaté dividendy a podíly na zisku	0	0
------	-------------------------------------	---	---

A***	Čistý peněžní tok z provozní činnosti	38 986	4 912
-------------	--	---------------	--------------

Investiční činnost

Běžné obd.	Předch.obd.
------------	-------------

B.1.	Výdaje spojené s nabytím stálých aktiv	-78 933	-5 204
------	--	---------	--------

B.2.	Příjmy z prodeje stálých aktiv	0	0
------	--------------------------------	---	---

B.3.	Půjčky a úvěry spřízněným osobám	0	0
------	----------------------------------	---	---

B***	Čistý peněžní tok vztahující se k investiční činnosti	-78 933	-5 204
-------------	--	----------------	---------------

Finanční činnost

Běžné obd.	Předch.obd.
------------	-------------

C.1.	Dopady změn dlouhodobých závazků, popř.krátkodobých závazků, které spadají do finanční činnosti	1	0
------	---	---	---

C.2.	Dopady změn vlastního kapitálu na peněžní prostředky a ekvival.	71 863	-866
------	---	--------	------

C.2.1.	Zvýšení peněž.prostř.a peněž.ekvivalentů z titulu zvýšení základního kapitálu, emisního ažia, event.rezervního fondu včetně složených záloh na toto zvýšení	71 863	0
--------	---	--------	---

C.2.2.	Vyplacení podílu na vlastním kapitálu společníkům	0	0
--------	---	---	---

C.2.3.	Další vklady peněžních prostředků společníků a akcionářů	0	0
--------	--	---	---

C.2.4.	Úhrada ztráty společníky	0	0
--------	--------------------------	---	---

C.2.5.	Přímé platby na vrub fondů	0	-866
--------	----------------------------	---	------

C.2.6.	Vyplacené dividendy nebo podíly na zisku včetně zaplacené srážkové daně vztahující se k těmto nárokům a vč.finanč.vypoř. společníky veřejné obch.spol.a komplementáři u komandit.spol.	0	0
--------	--	---	---

C***	Čistý peněžní tok vztahující se k finanční činnosti	71 864	-866
-------------	--	---------------	-------------

F	Čisté zvýšení, resp. snížení peněžních prostředků	31 917	-1 158
----------	--	---------------	---------------

R.	Stav peněžních prostředků a peněžních ekvivalentů na konci období	84 433	52 516
-----------	--	---------------	---------------



Sestaveno dne: 4. 5. 2022

Osoba odpovědná za účetnictví:

Podpis statutárního orgánu:



PŘEHLED O ZMĚNÁCH VLASTNÍHO KAPITÁLU

Obchodní firma: Horské lázně Karlova Studánka, státní podnik
Sídlo: 793 24 Karlova Studánka 6
Právní forma: státní podnik
IČ: 14450216
Sestaveno dne: 4. 5. 2022

(v tis. Kč)

	Zůstatek k 31. 12. 2020	Zvýšení/ Transfer	Snížení/ Transfer	Zůstatek k 31. 12. 2021
Základní kapitál	17 234	71 863	-	89 097
Rezervní fondy	10 921	-	-	10 921
Ostatní fondy ze zisku	510	1 013	-1 300	223
Kapitálové fondy	363	-	-	363
Nerozdělený zisk	112 392	138	-	112 530
Výsledek hospodaření běžného účetního období	1 151	1 975	-1 151	1 975
Celkem	142 571	74 989	-2 451	215 109

Podpisový záznam



17000





Zpráva nezávislého auditora

určená zakladateli a statutárnímu orgánu
účetní jednotky

Horské lázně Karlova Studánka, státní podnik

o ověření řádné účetní závěrky a výroční zprávy
k rozvahovému dni 31.12.2021
za ověřované období od 1.1.2021 do 31.12.2021

DŮVĚRA ZAVAZUJE

Zpráva nezávislého auditora

určená zakladateli a statutárnímu orgánu účetní jednotky **Horské lázně Karlova Studánka, státní podnik**

Výrok auditora

Provedli jsme audit přiložené účetní závěrky účetní jednotky **Horské lázně Karlova Studánka, státní podnik**, IČ: 14450216, sídlem Karlova Studánka č. p. 6, 793 24 Karlova Studánka (dále jen "účetní jednotka"), sestavené na základě českých účetních předpisů, která se skládá z rozvahy k 31.12.2021, výkazu zisku a ztráty, přehledu o změnách vlastního kapitálu a přehledu o peněžních tocích za rok končící 31.12.2021 a přílohy této účetní závěrky, která obsahuje popis použitých podstatných účetních metod a další vysvětlující informace. Údaje o účetní jednotce jsou uvedeny v bodě 1 a 2 přílohy této účetní závěrky. Hlavním předmětem podnikání účetní jednotky je poskytování zdravotních služeb.

Podle našeho názoru účetní závěrka podává věrný a poctivý obraz aktiv a pasiv účetní jednotky Horské lázně Karlova Studánka, státní podnik k 31.12.2021 a nákladů a výnosů a výsledku jejího hospodaření a peněžních toků za účetní období od 1.1.2021 do 31.12.2021 v souladu s českými účetními předpisy.

Základ pro výrok

Audit jsme provedli v souladu se zákonem o auditorech a standardy Komory auditorů České republiky pro audit, kterými jsou mezinárodní standardy pro audit (ISA) případně doplněné a upravené souvisejícími aplikačními doložkami. Naše odpovědnost stanovená těmito předpisy je podrobněji popsána v oddílu Odpovědnost auditora za audit účetní závěrky. V souladu se zákonem o auditorech a Etickým kodexem přijatým Komorou auditorů České republiky jsme na účetní jednotce nezávislí a splnili jsme i další etické povinnosti vyplývající z uvedených předpisů. Domníváme se, že důkazní informace, které jsme shromáždili, poskytují dostatečný a vhodný základ pro vyjádření našeho výroku.

Ostatní informace uvedené ve výroční zprávě

Ostatními informacemi jsou v souladu s § 2 písm. b) zákona o auditorech informace uvedené ve výroční zprávě mimo účetní závěrku a naši zprávu auditora. Za ostatní informace odpovídá statutární orgán účetní jednotky.

Naš výrok k účetní závěrce se k ostatním informacím nevztahuje. Přesto je však součástí našich povinností souvisejících s ověřením účetní závěrky seznámení se s ostatními informacemi a posouzení, zda ostatní informace nejsou ve významném (materiálním) nesouladu s účetní závěrkou či s našimi znalostmi o účetní jednotce získanými během ověřování účetní závěrky nebo zda se jinak tyto informace nejeví jako významně (materiálně) nesprávné. Také posuzujeme, zda ostatní informace byly ve všech významných (materiálních) ohledech vypracovány v souladu s příslušnými právními předpisy. Tímto posouzením se rozumí, zda ostatní informace splňují požadavky právních předpisů na formální náležitosti a postup vypracování ostatních informací v kontextu významnosti (materiality), tj. zda případné nedodržení uvedených požadavků by bylo způsobilé ovlivnit úsudek činěný na základě ostatních informací.

Na základě provedených postupů, do míry, již dokážeme posoudit, uvádíme, že

- ostatní informace, které popisují skutečnosti, jež jsou též předmětem zobrazení v účetní závěrce, jsou ve všech významných (materiálních) ohledech v souladu s účetní závěrkou a
- ostatní informace byly vypracovány v souladu s právními předpisy.

Dále jsme povinni uvést, zda na základě poznatků a povědomí o účetní jednotce, k nimž jsme dospěli při provádění auditu, ostatní informace neobsahují významné (materiální) věcné nesprávnosti. V rámci uvedených postupů jsme v obdržovaných ostatních informacích žádné významné (materiální) věcné nesprávnosti nezjistili.



Odpovědnost statutárního orgánu účetní jednotky za účetní závěrku

Statutární orgán účetní jednotky odpovídá za sestavení účetní závěrky podávající věrný a poctivý obraz v souladu s českými účetními předpisy a za takový vnitřní kontrolní systém, který považuje za nezbytný pro sestavení účetní závěrky tak, aby neobsahovala významné (materiální) nesprávnosti způsobené podvodem nebo chybou.

Při sestavování účetní závěrky je statutární orgán účetní jednotky povinen posoudit, zda je účetní jednotka schopna nepřetržitě trvat, a pokud je to relevantní, popsat v příloze účetní závěrky záležitosti týkající se jejího nepřetržitého trvání a použití předpokladu nepřetržitého trvání při sestavení účetní závěrky, s výjimkou případů, kdy statutární orgán plánuje zrušení účetní jednotky nebo ukončení její činnosti, resp. kdy nemá jinou reálnou možnost, než tak učinit.

Za dohled nad procesem účetního výkaznictví v účetní jednotce odpovídá dozorčí rada.

Odpovědnost auditora za audit účetní závěrky

Naším cílem je získat přiměřenou jistotu, že účetní závěrka jako celek neobsahuje významnou (materiální) nesprávnost způsobenou podvodem nebo chybou a vydat zprávu auditora obsahující náš výrok. Přiměřená míra jistoty je velká míra jistoty, nicméně není zárukou, že audit provedený v souladu s výše uvedenými předpisy ve všech případech v účetní závěrce odhalí případnou existující významnou (materiální) nesprávnost. Nesprávnosti mohou vzniknout v důsledku podvodů nebo chyb a považují se za významné (materiální), pokud lze reálně předpokládat, že by jednotlivě nebo v souhrnu mohly ovlivnit ekonomická rozhodnutí, která uživatelé účetní závěrky na jejím základě přijmou.

Při provádění auditu v souladu s výše uvedenými předpisy je naší povinností uplatňovat během celého auditu odborný úsudek a zachovávat profesní skepticismus. Dále je naší povinností:

- Identifikovat a vyhodnotit rizika významné (materiální) nesprávnosti účetní závěrky způsobené podvodem nebo chybou, navrhnout a provést auditorské postupy reagující na tato rizika a získat dostatečné a vhodné důkazní informace, abychom na jejich základě mohli vyjádřit výrok. Riziko, že neodhalíme významnou (materiální) nesprávnost, k níž došlo v důsledku podvodu, je větší než riziko neodhalení významné (materiální) nesprávnosti způsobené chybou, protože součástí podvodu mohou být tajné dohody, falšování, úmyslná opomenutí, nepravdivá prohlášení nebo obcházení vnitřních kontrol statutárním orgánem.
- Seznámit se s vnitřním kontrolním systémem účetní jednotky relevantním pro audit v takovém rozsahu, abychom mohli navrhnout auditorské postupy vhodné s ohledem na dané okolnosti, nikoli abychom mohli vyjádřit názor na účinnost vnitřního kontrolního systému.
- Posoudit vhodnost použitých účetních pravidel, přiměřenost provedených účetních odhadů a informace, které v této souvislosti statutární orgán účetní jednotky uvedl v příloze účetní závěrky.
- Posoudit vhodnost použití předpokladu nepřetržitého trvání při sestavení účetní závěrky statutárním orgánem a to, zda s ohledem na shromážděné důkazní informace existuje významná (materiální) nejistota vyplývající z událostí nebo podmínek, které mohou významně zpochybnit schopnost účetní jednotky trvat nepřetržitě. Jestliže dojdeme k závěru, že taková významná (materiální) nejistota existuje, je naší povinností upozornit v naší zprávě na informace uvedené v této souvislosti v příloze účetní závěrky, a pokud tyto informace nejsou dostatečné, vyjádřit modifikovaný výrok. Naše závěry týkající se schopnosti účetní jednotky trvat nepřetržitě vycházejí z důkazních informací, které jsme získali do data naší zprávy. Nicméně budoucí události nebo podmínky mohou vést k tomu, že účetní jednotka ztratí schopnost trvat nepřetržitě.
- Vyhodnotit celkovou prezentaci, členění a obsah účetní závěrky, včetně přílohy, a dále to, zda účetní závěrka zobrazuje podkladové transakce a události způsobem, který vede k věrnému zobrazení.



Naší povinností je informovat osoby pověřené správou a řízením účetní jednotky **Horské lázně Karlova Studánka, státní podnik** mimo jiné o plánovaném rozsahu a načasování auditu a o významných zjištěních, která jsme v jeho průběhu učinili, včetně zjištěných významných nedostatků ve vnitřním kontrolním systému.

V Praze dne 4. května 2022



FSG Finaudit, s.r.o.
tř. Svobody 645/2, Olomouc,
evidenční číslo společnosti KAČR č. 154
Ing. Jakub Šteinfeld
evidenční číslo KAČR č. 2014

